



# สารสนเทศเกี่ยวกับการจำหน่ายไปซึ่ง สินทรัพย์ ตามบัญชี (2)

รายการเปิดเผยการเข้าทำรายการจำหน่ายไปซึ่งเงินลงทุนใน  
บริษัท ไดมัท (สยาม) จำกัด (มหาชน)

บริษัท เอื้อวิทยา จำกัด (มหาชน)

UA WITHYA PUBLIC COMPANY LIMITED

247 ถนนร่มเกล้า แขวงแสนแสบ เขตมีนบุรี กรุงเทพฯ 10510

โทรศัพท์ 02-543-9020-8 โทรสาร 02-543-9029

Website: [www.uwc.co.th](http://www.uwc.co.th)

## สารสนเทศเกี่ยวกับการจำหน่ายไปซึ่งสินทรัพย์ ตามบัญชี (2)

ของ

### บริษัท เอื้อวิทยา จำกัด (มหาชน)

ด้วยที่ประชุมคณะกรรมการบริษัท เอื้อวิทยา จำกัด (มหาชน) (“บริษัทฯ หรือ UWC”) ครั้งที่ 2/2564 ซึ่งประชุมเมื่อวันที่ 22 มีนาคม 2564 ได้มีมติอนุมัติให้บริษัทฯ จำหน่ายทรัพย์สินให้แก่ นายชนุตม์ วงศ์เจริญยง (“ผู้ซื้อ”) โดยมีรายละเอียดดังต่อไปนี้

- (1) หุ้นสามัญของบริษัท ไดมเท (สยาม) จำกัด (มหาชน) จำนวน 403,764,740 หุ้น มูลค่าที่ตราไว้หุ้นละ 0.50 บาท คิดเป็นสัดส่วนร้อยละ 24.99 ของทุนที่ออกและชำระแล้วทั้งหมด ในราคาซื้อขายหุ้นละ 0.20 บาทต่อหุ้น คิดเป็นมูลค่ารวม 80,752,948 บาท
- (2) ใบสำคัญแสดงสิทธิที่จะซื้อหุ้นสามัญของ บริษัท ไดมเท (สยาม) จำกัด (มหาชน) ครั้งที่ 4 จำนวน 232,549,106 หน่วย ในราคาซื้อขายหน่วยละ 0.10 บาทต่อหน่วย คิดเป็นมูลค่ารวม 23,254,910.60 บาท คิดเป็นมูลค่ารวมทั้งสิ้น 104,007,858.60 บาท

ในการจำหน่ายทรัพย์สินของบริษัทฯ ถือเป็นรายการจำหน่ายไปซึ่งสินทรัพย์ของบริษัทฯ ตามประกาศคณะกรรมการกำกับตลาดทุนที่ ทจ.20/2551 เรื่องหลักเกณฑ์ในการทำรายการที่มีนัยสำคัญที่เข้าข่ายเป็นการได้มาหรือจำหน่ายไปซึ่งทรัพย์สิน (รวมทั้งที่แก้ไขเพิ่มเติม) และประกาศคณะกรรมการตลาดหลักทรัพย์แห่งประเทศไทย เรื่อง การเปิดเผยข้อมูลและการปฏิบัติการของบริษัทจดทะเบียนในการได้มาหรือจำหน่ายไปซึ่งสินทรัพย์ พ.ศ. 2547 (รวมทั้งที่แก้ไขเพิ่มเติม) (“ประกาศรายการได้มาหรือจำหน่ายไปซึ่งสินทรัพย์”) ซึ่งเมื่อคำนวณขนาดรายการโดยอ้างอิงจากงบการเงินรวมของบริษัทฯ สิ้นสุดวันที่ 31 ธันวาคม 2563 ซึ่งได้ผ่านการตรวจสอบโดยผู้สอบบัญชีรับอนุญาต พบว่ามีขนาดรายการสูงสุดเท่ากับร้อยละ 27.99 ตามเกณฑ์เกณฑ์มูลค่าสินทรัพย์ที่มีตัวตนสุทธิ ซึ่งมีขนาดรายการเท่ากับร้อยละ 15 หรือสูงกว่า แต่ต่ำกว่าร้อยละ 50 โดยบริษัทฯ ไม่มีรายการจำหน่ายไปซึ่งทรัพย์สินที่เกิดขึ้นในระหว่างระยะเวลา 6 เดือนที่ผ่านมา ดังนั้นบริษัทฯ จึงมีหน้าที่ต้องเปิดเผยสารสนเทศการเข้าทำรายการต่อตลาดหลักทรัพย์แห่งประเทศไทย (“ตลาดหลักทรัพย์ฯ”) และจัดส่งหนังสือแจ้งให้ผู้ถือหุ้นทราบภายใน 21 วัน นับแต่วันแจ้งตลาดหลักทรัพย์ฯ โดยรายละเอียดดังนี้

(1) สารสนเทศตามบัญชี (1)

1. วัน เดือน ปี ที่เกิดรายการ

บริษัทฯ คาดว่าจะขายหุ้นสามัญของ DIMET และ DIMET-W4 ภายในเดือนเมษายน 2564

2. รายละเอียดของผู้ซื้อและผู้ขาย

ผู้ซื้อ : นายชุตม์ วงศ์เจริญ  
ผู้ขาย : บริษัท เอื้อวิทยา จำกัด (มหาชน)  
ความสัมพันธ์กับบริษัทจดทะเบียน : ผู้ซื้อไม่เป็นบุคคลที่เกี่ยวข้องกันกับบริษัทฯ

3. ลักษณะโดยทั่วไปของรายการและมูลค่าขนาดของรายการ

3.1 ลักษณะทั่วไปของรายการ

วันที่ 22 มีนาคม 2564 บริษัทฯ และผู้ซื้อได้เข้าทำสัญญาซื้อขายหุ้นสามัญของ DIMET และ DIMET-W4 โดยบริษัทฯ ตกลงจะจำหน่ายทรัพย์สิน ตามรายละเอียดดังต่อไปนี้

- (1) หุ้นสามัญของบริษัท ไดมเทท (สยาม) จำกัด (มหาชน) จำนวน 403,764,740 หุ้น มูลค่าที่ตราไว้หุ้นละ 0.50 บาท คิดเป็นสัดส่วนร้อยละ 24.99 ของทุนที่ออกและชำระแล้วทั้งหมด ในราคาซื้อขายหุ้นละ 0.20 บาทต่อหุ้น คิดเป็นมูลค่ารวม 80,752,948 บาท
- (2) ใบสำคัญแสดงสิทธิที่จะซื้อหุ้นสามัญของ บริษัท ไดมเทท (สยาม) จำกัด (มหาชน) ครั้งที่ 4 จำนวน 232,549,106 หน่วย ในราคาซื้อขายหน่วยละ 0.10 บาทต่อหน่วย คิดเป็นมูลค่ารวม 23,254,910.60 บาท

คิดเป็นมูลค่ารวมทั้งสิ้น 104,007,858.60 บาท

3.2 การคำนวณขนาดรายการ

การเข้าทำรายการดังกล่าวถือเป็นรายการจำหน่ายไปซึ่งสินทรัพย์ตามประกาศเรื่องการได้มาหรือจำหน่ายไป ซึ่งเมื่อคำนวณขนาดรายการโดยอ้างอิงจากงบการเงินรวมของบริษัทฯ สิ้นสุดวันที่ 31 ธันวาคม 2563 ซึ่งได้ผ่านการตรวจสอบโดยผู้สอบบัญชีรับอนุญาต พบว่ามีขนาดรายการสูงสุดเท่ากับร้อยละ 27.99 ตามเกณฑ์เกณฑ์มูลค่าสินทรัพย์ที่มีตัวตนสุทธิ ซึ่งมีขนาดรายการเท่ากับร้อยละ 15 หรือสูงกว่า แต่ต่ำกว่าร้อยละ 50 โดยบริษัทฯ ไม่มีรายการจำหน่ายไปซึ่งทรัพย์สินที่เกิดขึ้นในระหว่างระยะเวลา 6 เดือนที่ผ่านมา ดังนั้นบริษัทฯ จะต้องจัดทำรายงานและเปิดเผยสารสนเทศการเข้าทำรายการดังกล่าวของบริษัทฯ ต่อตลาดหลักทรัพย์ฯ ตามบัญชี (1) ทำยประกาศรายการได้มาหรือจำหน่ายไปซึ่งสินทรัพย์ทันที และต้องจัดส่งหนังสือเวียนให้แก่ผู้ถือหุ้นของบริษัทฯ ภายใน 21 วันนับแต่วันที่เปิดเผยสารสนเทศการเข้าทำรายการต่อตลาดหลักทรัพย์ฯ โดยมีรายละเอียดดังนี้

การคำนวณขนาดรายการ

หน่วย : ล้านบาท

ข้อมูลทางการเงิน	บริษัทฯ1	DIMET1
สินทรัพย์รวม	678.95	333.88
สินทรัพย์ไม่มีตัวตน	6.24	0.16
หนี้สินรวม	528.82	154.84
ส่วนของผู้ถือหุ้นที่ไม่มีอำนาจควบคุม	(15.90)	-
<b>สินทรัพย์ที่มีตัวตนสุทธิ (NTA)</b>	<b>159.79</b>	<b>178.88</b>
ขาดทุนสำหรับปี	(318.08)	(54.18)
มูลค่าการซื้อขาย	104.01	-

หมายเหตุ: งบการเงินรวมสิ้นสุด ณ วันที่ 31 ธันวาคม 2563

รายละเอียดการคำนวณขนาดรายการ เป็นดังนี้

เกณฑ์การคำนวณ	ขนาดรายการ
1. เกณฑ์มูลค่าสินทรัพย์ที่มีตัวตนสุทธิ	ร้อยละ 27.99
2. เกณฑ์กำไรสุทธิ	ไม่สามารถคำนวณได้
3. เกณฑ์มูลค่ารวมสิ่งตอบแทน	ร้อยละ 15.32
4. เกณฑ์มูลค่าหุ้นทุน	ไม่มีการออกหุ้นใหม่

4. รายละเอียดของทรัพย์สินที่จำหน่ายไป

(1) หุ้นสามัญของบริษัท ไดมेट (สยาม) จำกัด (มหาชน)

หุ้นสามัญของบริษัท ไดมेट (สยาม) จำกัด (มหาชน) ("DIMET") จำนวน 403,764,740 หุ้น มูลค่าที่ตราไว้หุ้นละ 0.50 บาท คิดเป็นสัดส่วนร้อยละ 24.99 ของทุนที่ออกและชำระแล้วทั้งหมด ในราคาซื้อขายหุ้นละ 0.20 บาทต่อหุ้น คิดเป็นมูลค่ารวม 80,752,948 บาท

รายชื่อผู้ถือหุ้นของ DIMET ก่อนและหลังการเข้าทำรายการ

ลำดับ	รายชื่อ	ก่อนทำรายการ		หลังทำรายการ	
		จำนวนหุ้น	ร้อยละ	จำนวนหุ้น	ร้อยละ
1.	บริษัท เอื้อวิทยา จำกัด (มหาชน)	403,764,740	24.99	-	-
2.	นายชนุตม์ วงศ์เจริญยง	-	-	403,764,740	24.99
	ผู้ถือหุ้นรายอื่น	1,211,358,826	75.01	1,211,358,826	75.01
	รวม	1,615,123,566	100.00	1,615,123,566	100.00

- (2) ใบสำคัญแสดงสิทธิที่จะซื้อหุ้นสามัญของบริษัท ไดมेट (สยาม) จำกัด (มหาชน) ครั้งที่ 4 (“DIMET-W4”) ใบสำคัญแสดงสิทธิที่จะซื้อหุ้นสามัญของ บริษัท ไดมेट (สยาม) จำกัด (มหาชน) ครั้งที่ 4 (“DIMET-W4”) จำนวน 232,549,106 หน่วย ในราคาซื้อขายหน่วยละ 0.10 บาทต่อหน่วย คิดเป็นมูลค่ารวม 23,254,910.60 บาท

รายละเอียดที่สำคัญใบแสดงสิทธิที่จะซื้อหุ้นสามัญของ บริษัท ไดมेट (สยาม) จำกัด (มหาชน) ครั้งที่ 4

- ชนิดของใบสำคัญแสดงสิทธิ : ชนิดระบุชื่อผู้ถือ และสามารถโอนเปลี่ยนมือได้
- อายุของใบสำคัญแสดงสิทธิ : ไม่เกิน 3 ปีนับจากวันที่ออกและเสนอขายใบสำคัญแสดงสิทธิซึ่งตรงกับวันที่ 16 พฤศจิกายน 2563 โดยกำหนดการใช้สิทธิครั้งสุดท้าย และวันครบกำหนดของใบสำคัญแสดงสิทธิซึ่งตรงกับวันที่ 29 กันยายน 2566
- จำนวนใบสำคัญแสดงสิทธิ : ไม่เกิน 806,553,591 หน่วย
- อัตราการใช้สิทธิ : ใบสำคัญแสดงสิทธิ 1 หน่วย ต่อ 1 หุ้นสามัญของ DIMET เว้นแต่จะมีการปรับสิทธิตามเงื่อนไขการปรับสิทธิ
- ราคาใช้สิทธิ : 0.50 บาทต่อหุ้น เว้นแต่กรณีที่มีการปรับสิทธิตามเงื่อนไขการปรับสิทธิ
- ระยะเวลาการใช้สิทธิ : วันทำการสุดท้ายของเดือน มีนาคม มิถุนายน กันยายน และธันวาคม สำหรับการให้สิทธิครั้งสุดท้ายคือวันครบกำหนดอายุใบสำคัญแสดงสิทธิ ซึ่งหากวันกำหนดการใช้สิทธิตรงกับวันหยุดทำการของบริษัทให้เลื่อนเป็นวันทำการสุดท้ายก่อนวันใช้สิทธิในแต่ละครั้ง โดยกำหนดวันใช้สิทธิครั้งแรกคือ วันที่ 31 มีนาคม 2564 และวันใช้สิทธิครั้งสุดท้ายตรงกับวันที่ 29 กันยายน 2566

ข้อมูลทั่วไปของบริษัท ไดมेट (สยาม) จำกัด (มหาชน)

- ลักษณะการประกอบธุรกิจ : ผลิตและจำหน่ายผลิตภัณฑ์สีคุณภาพสูงสำหรับใช้ทำในงานอุตสาหกรรมและงานโครงสร้างที่ใช้ในงานก่อสร้าง
- ที่ตั้ง : เลขที่ 602 หมู่ที่ 2 นิคมอุตสาหกรรมบางปู ซอย 1 ถนนสุขุมวิท ตำบลบางปูใหม่ อำเภอเมืองสมุทรปราการ จังหวัดสมุทรปราการ
- ทุนจดทะเบียนและ : ทุนจดทะเบียน 1,211,342,674.50 บาท ทุนจดทะเบียนชำระแล้ว
- ทุนจดทะเบียนชำระแล้ว : จำนวน 807,561,783 บาท แบ่งออกเป็นหุ้นสามัญ 1,615,123,566 หุ้น มูลค่าที่ตราไว้หุ้นละ 0.50 บาท

รายชื่อคณะกรรมการของ DIMET ณ วันที่ 19 มีนาคม 2564

ลำดับ	รายชื่อ	ตำแหน่ง
1.	นายสมชัย อภิวัฒน์พร	ประธานกรรมการบริษัท และกรรมการตรวจสอบ
2.	นายธีรชัย สืบระบรวง	รองประธานกรรมการบริษัทคนที่ 1
3.	นายชาติ จังวิจิตรกุล	รองประธานกรรมการบริษัทคนที่ 2
4.	นายศุภชัย ลิมนศิริ	กรรมการ
5.	นายมณฑล เซตุวัลลภกุล	กรรมการ
6.	นายฐิติพร กวีวิทยเวชญ์	กรรมการ
7.	นางสาวลภัสรินทร์ ไกรวงษ์วณิชรุ่ง	กรรมการ
8.	ว่าที่ร้อยตรีเมธี อธิธิวิชัย	กรรมการ
9.	นางสาวอรชุลี หล่อสมิทธิกุล	กรรมการ
10.	นายธีรวิทย์ จารุวัฒน์	กรรมการ
11.	นางสาววรรณา เมลืองนนท์	ประธานกรรมการตรวจสอบ
12.	นายกฤษฎา สุวัฒน์วิเศษ	กรรมการตรวจสอบ
13.	นายจักรธรา โยธานันท์	กรรมการอิสระ

สรุปฐานะทางการเงินและผลการดำเนินงาน

ข้อมูลทางการเงินตามงบการเงินรวมของ DIMET สำหรับปีสิ้นสุด 30 มิถุนายน 2561, 30 มิถุนายน 2562, 30 มิถุนายน 2563 และ 31 ธันวาคม 2563 ที่ได้รับการตรวจสอบแล้วโดยผู้สอบบัญชี

(1) งบแสดงฐานะการเงิน

หน่วย: บาท

งบแสดงฐานะการเงิน	ณ วันที่			
	30 มิ.ย. 61	30 มิ.ย. 62	30 มิ.ย. 63	1 ก.ค. – 31 ธ.ค. 63
<b>สินทรัพย์</b>				
<b>สินทรัพย์หมุนเวียน</b>				
เงินสดและรายการเทียบเท่าเงินสด	12,545,286	18,020,945	9,474,363	72,011,295
ลูกหนี้การค้าและลูกหนี้หมุนเวียนอื่น	63,204,468	112,473,572	90,664,056	85,311,503
สินทรัพย์ที่เกิดจากสัญญา	-	-	4,159,155	4,169,914
งานระหว่างทำภายใต้สัญญาบริการ	-	-	733,918	-
สินค้าคงเหลือ	32,254,473	42,084,379	35,638,455	31,132,897
เงินให้กู้ยืมระยะสั้น	-	-	17,819,614	-
สินทรัพย์ไม่หมุนเวียนหรือกลุ่มสินทรัพย์ที่จะจำหน่าย	4,104,206	2,775,530	-	24,166,565

งบแสดงฐานะการเงิน	ณ วันที่			
	30 มิ.ย. 61	30 มิ.ย. 62	30 มิ.ย. 63	1 ก.ค. – 31 ธ.ค. 63
<b>รวมสินทรัพย์หมุนเวียน</b>	112,108,433	175,354,426	158,489,561	216,792,174
<b>สินทรัพย์ไม่หมุนเวียน</b>				
เงินฝากธนาคารที่ติดภาระค้ำประกัน	5,000,000	1,920,185	13,515,278	3,909,764
สินทรัพย์ทางการเงินไม่หมุนเวียนอื่น	-	-	77,491,360	62,467,360
เงินลงทุนระยะยาว	331,360	118,631,360	-	-
ที่ดิน อาคารและอุปกรณ์	33,966,608	30,182,858	76,099,368	37,306,809
สินทรัพย์สิทธิการใช้	-	-	-	7,313,212
สินทรัพย์ไม่มีตัวตน	314,504	902,366	889,000	161,115
สินทรัพย์ภาษีเงินได้รอการตัดบัญชี	9,755,919	311,001	848,852	-
สินทรัพย์ไม่หมุนเวียนอื่น	767,442	6,522,702	7,810,101	5,932,278
<b>รวมสินทรัพย์ไม่หมุนเวียน</b>	<b>50,135,833</b>	<b>158,470,472</b>	<b>176,653,959</b>	<b>117,090,538</b>
<b>รวมสินทรัพย์</b>	<b>162,244,266</b>	<b>333,824,898</b>	<b>335,143,520</b>	<b>333,882,712</b>
<b>หนี้สินและส่วนของผู้ถือหุ้น</b>				
<b>หนี้สิน</b>				
<b>หนี้สินหมุนเวียน</b>				
เงินกู้ยืมระยะสั้นจากสถาบันการเงิน	-	-	16,871,757	-
เจ้าหนี้การค้าและเจ้าหนี้หมุนเวียนอื่น	66,442,382	75,029,574	73,972,984	57,350,200
หนี้สินที่เกิดจากสัญญา	-	-	857,473	424,930
เงินกู้ยืมระยะสั้นอื่น	-	-	45,802,890	47,800,000
ประมาณการหนี้สินจ่ายขาดเชิงกิจจ่าง พนักงาน	-	-	13,856,370	13,925,714
หนี้สินที่ถึงกำหนดชำระภายในหนึ่งปี	582,624	443,973	26,577,259	24,989,340
หนี้สินหมุนเวียนอื่น	9,504,220	15,787,528	-	-
<b>รวมหนี้สินหมุนเวียน</b>	<b>76,529,226</b>	<b>91,261,075</b>	<b>177,938,733</b>	<b>144,490,184</b>
<b>หนี้สินไม่หมุนเวียน</b>				
หนี้สินตามสัญญาเช่า	443,973	-	6,359,539	5,455,438
ภาระผูกพันผลประโยชน์พนักงาน	3,213,047	4,177,221	2,946,318	4,251,641
หนี้สินหมุนไม่หมุนเวียนอื่น	-	-	51,052	638,230
<b>รวมหนี้สินไม่หมุนเวียน</b>	<b>3,657,020</b>	<b>4,177,221</b>	<b>9,356,909</b>	<b>10,345,309</b>
<b>รวมหนี้สิน</b>	<b>80,186,246</b>	<b>95,438,296</b>	<b>187,295,642</b>	<b>154,835,493</b>
<b>ส่วนของผู้ถือหุ้น</b>				
ทุนเรือนหุ้น				
ทุนจดทะเบียน	135,000,000	403,430,171	806,861,399	1,211,342,675

หน่วย: บาท

งบแสดงฐานะการเงิน	ณ วันที่			
	30 มิ.ย. 61	30 มิ.ย. 62	30 มิ.ย. 63	1 ก.ค. – 31 ธ.ค. 63
ทุนที่ออกและเรียกชำระแล้ว	134,476,724	268,953,447	269,187,261	807,561,783
ส่วนเกินมูลค่าหุ้นสามัญ	20,385,912	154,862,636	154,863,095	154,863,095
ส่วนต่ำกว่ามูลค่าหุ้นสามัญ			-	(430,699,618)
ส่วนเกินจากการเปลี่ยนแปลงสัดส่วนเงิน ลงทุนในบริษัทย่อย	721,283	548,303	548,303	548,303
กำไร(ขาดทุน) สะสม				
จัดสรรแล้ว				
สำรองตามกฎหมาย	3,030,000	3,030,000	3,030,000	3,030,000
ยังไม่ได้จัดสรร	(76,444,627)	(189,007,784)	(279,780,781)	(356,256,344)
ส่วนของผู้ถือหุ้นของบริษัท	82,169,292	238,386,602	147,847,878	179,047,219
ส่วนได้เสียที่ไม่อยู่ในอำนาจควบคุมในบริษัท ย่อย	(111,272)	-	-	-
<b>รวมส่วนของผู้ถือหุ้น</b>	<b>82,058,020</b>	<b>238,386,602</b>	<b>147,847,878</b>	<b>179,047,219</b>
<b>รวมหนี้สินและส่วนของผู้ถือหุ้น</b>	<b>162,244,266</b>	<b>333,824,898</b>	<b>335,143,520</b>	<b>333,882,712</b>

## (2) งบกำไรขาดทุนเบ็ดเสร็จ

หน่วย: บาท

งบกำไรขาดทุนเบ็ดเสร็จ	ประจำปีสิ้นสุดวันที่			งวดระยะเวลา วันที่ 1 ก.ค. – 31 ธ.ค. 63
	30 มิ.ย. 61	30 มิ.ย. 62	30 มิ.ย. 63	
รายได้จากการขายและบริการ	276,925,649	298,182,909	297,727,655	63,531,189
รายได้จากการให้บริการรับเหมาก่อสร้าง	-	35,066,406	67,707,733	347,154
กำไรจากการต่อรองราคาซื้อเงินลงทุน	-	-	3,185,211	-
รายได้อื่น	1,958,033	1,323,396	4,331,983	1,075,954
<b>รวมรายได้</b>	<b>278,883,682</b>	<b>334,572,711</b>	<b>372,952,582</b>	<b>64,954,297</b>
ต้นทุนขายและบริการ	226,678,120	225,203,249	224,926,060	51,996,096
ต้นทุนการให้บริการรับเหมาก่อสร้าง	-	34,731,007	62,645,332	786,586
ต้นทุนในการจัดจำหน่าย	61,410,584	61,859,036	30,185,220	10,192,901
ค่าใช้จ่ายในการบริหาร	26,635,275	115,859,796	132,589,675	47,955,002
ต้นทุนทางการเงิน	307,764	149,724	3,877,962	4,965,373
<b>รวมค่าใช้จ่าย</b>	<b>315,031,743</b>	<b>437,802,812</b>	<b>454,224,249</b>	<b>115,895,958</b>





มกราคม 64 - ปัจจุบัน เท่ากับ 0.05 บาท/หุ้น

ธันวาคม 63 - ปัจจุบัน เท่ากับ 0.05 บาท/หุ้น

โดยราคาที่ขายไปสำคัญแสดงสิทธิที่ 0.10 บาท/หน่วย สูงกว่าราคาตลาดถัวเฉลี่ยถ่วงน้ำหนัก

6. ผลประโยชน์ที่คาดว่าจะเกิดกับบริษัท

1. บริษัทฯ สามารถนำเงินที่ได้รับจากการขาย มาใช้เป็นเงินทุนหมุนเวียน เพื่อเสริมสภาพคล่องทางการเงินของบริษัทฯ
2. บริษัทฯ สามารถนำเงินที่ได้ไปใช้ประโยชน์ในการดำเนินธุรกิจที่มีโอกาสสร้างรายได้และผลกำไร
3. ลดผลกระทบที่เกิดจากการรับรู้ผลการขาดทุนของบริษัทฯร่วม อันเนื่องมาจากการดำเนินงานมีผลขาดทุน
4. ปรับโครงสร้างธุรกิจของบริษัทฯ โดยมุ่งเน้นในธุรกิจที่มีโอกาสและขายเงินลงทุนในธุรกิจที่ไม่สร้างผลกำไร

7. แผนการใช้เงินที่ได้รับจากการจำหน่ายทรัพย์สิน

เงินที่ได้รับจากการจำหน่ายทรัพย์สินในครั้งนี้ บริษัทฯ จะใช้เป็นเงินทุนหมุนเวียน เพื่อเสริมสภาพคล่องทางการเงินของบริษัทฯ รวมถึงสามารถนำเงินที่ได้ไปขยายการธุรกิจที่มีโอกาสสร้างผลกำไรได้ในอนาคต

8. ความเห็นของคณะกรรมการบริษัทในการเข้าทำรายการ

คณะกรรมการบริษัทมีความเห็นว่า การจำหน่ายไปซึ่งสินทรัพย์ของบริษัทฯ ดังกล่าวข้างต้น มีความเหมาะสม เหตุสมควร ทั้งในด้านราคาและประโยชน์ของบริษัทฯ ที่จะได้รับ จากผลประโยชน์ของ DIMET มีผลขาดทุนในช่วง 4 ปีที่ผ่านมา

ดังนั้นการจำหน่ายเงินลงทุนในบริษัทร่วมดังกล่าว จะทำให้บริษัทฯ สามารถนำเงินไปใช้เป็นเงินทุนหมุนเวียนในธุรกิจหลัก รวมถึงสามารถนำเงินที่ได้ไปขยายธุรกิจที่มีโอกาสสร้างผลกำไรได้ในอนาคต เพื่อเพิ่มโอกาสในการสร้างรายได้และกำไรจากธุรกิจหลักของบริษัทฯ เพื่อสร้างผลตอบแทนให้แก่ผู้ถือหุ้นในระยะยาว

9. ความเห็นของคณะกรรมการตรวจสอบ และ/หรือกรรมการของบริษัทที่แตกต่างจากความเห็นของคณะกรรมการบริษัทตามข้อ 8.ข้างต้น

คณะกรรมการตรวจสอบไม่มีความเห็นที่แตกต่างจากคณะกรรมการบริษัท

## (2.) สารสนเทศตามบัญชี (2)

### 1. ความรับผิดชอบของคณะกรรมการบริษัทฯ ที่มีต่อสารสนเทศ

คณะกรรมการบริษัทฯ เป็นผู้รับผิดชอบในข้อมูลที่ระบุไว้ในสารสนเทศฉบับนี้ และในเอกสารอื่นที่จัดส่งให้แก่ผู้ถือหุ้นของบริษัทฯ ทั้งนี้ คณะกรรมการบริษัทฯ ได้ตรวจสอบข้อมูลดังกล่าวด้วยความระมัดระวัง และรับรองว่าข้อมูลที่ระบุไว้ในสารสนเทศฉบับนี้และในเอกสารอื่นที่จัดส่งให้แก่ผู้ถือหุ้นของบริษัทฯ ครบถ้วนในสาระสำคัญ ไม่มีข้อความอันเป็นเท็จ ไม่มีการละเว้นข้อเท็จจริงอันเป็นสาระสำคัญซึ่งจำเป็นต้องมีหรือต้องระบุไว้ ตลอดจนไม่มีข้อความที่ทำให้บุคคลอื่นสำคัญผิดในสาระสำคัญ

### 2. คุณสมบัติของผู้เชี่ยวชาญอิสระที่ให้ความเห็นเกี่ยวกับการทำรายการหรือการประเมินราคาสินทรัพย์โดยผู้ประเมินราคาอิสระ

- ไม่มี -

### 3. หนี้สินในปัจจุบันและหนี้สินที่อาจเกิดขึ้นในอนาคต

บริษัทฯ มีหนี้สิน ณ วันที่ 31 ธันวาคม 2563 ดังนี้

#### 3.1 ยอดรวมของตราสารหนี้ที่ออกจำหน่ายแล้วและที่ยังไม่ได้ออกจำหน่ายของบริษัทฯ

- ไม่มี -

#### 3.2 ยอดรวมของเงินกู้ที่มีกำหนดระยะเวลาของบริษัทฯ และบริษัทย่อย ณ วันที่ 31 ธันวาคม 2563

ประเภทเงินกู้	ยอดหนี้ (ล้านบาท)	หลักประกัน
หนี้สินตามสัญญาเช่า	3.45	รถยนต์, เครื่องถ่ายเอกสาร

#### 3.3 ยอดรวมหนี้ประเภทอื่นของบริษัทฯ รวมทั้งเงินเบิกเกินบัญชีของบริษัทฯ และบริษัทย่อย ณ วันที่ 31 ธันวาคม 2563

ประเภทเงินกู้	ยอดหนี้ (ล้านบาท)	หลักประกัน
เงินกู้ยืมจากบริษัทที่เกี่ยวข้องกัน	233.50	ไม่มี
เงินกู้ยืมจากบุคคลอื่น	57.00	ไม่มี
เจ้าหนี้การค้าและเจ้าหนี้อื่น	159.54	ไม่มี

#### 3.4 หนี้ที่อาจเกิดขึ้นในอนาคต

บริษัทฯ และบริษัทย่อยไม่มีภาระผูกพันเพิ่มเติม นอกเหนือจากภาระผูกพันที่เปิดเผยในหมายเหตุประกอบงบการเงินประจำปีสิ้นสุด ณ วันที่ 31 ธันวาคม 2563

#### 4. ลักษณะการประกอบธุรกิจและแนวโน้มทางธุรกิจของบริษัทฯ

##### 4.1 ลักษณะการประกอบธุรกิจ

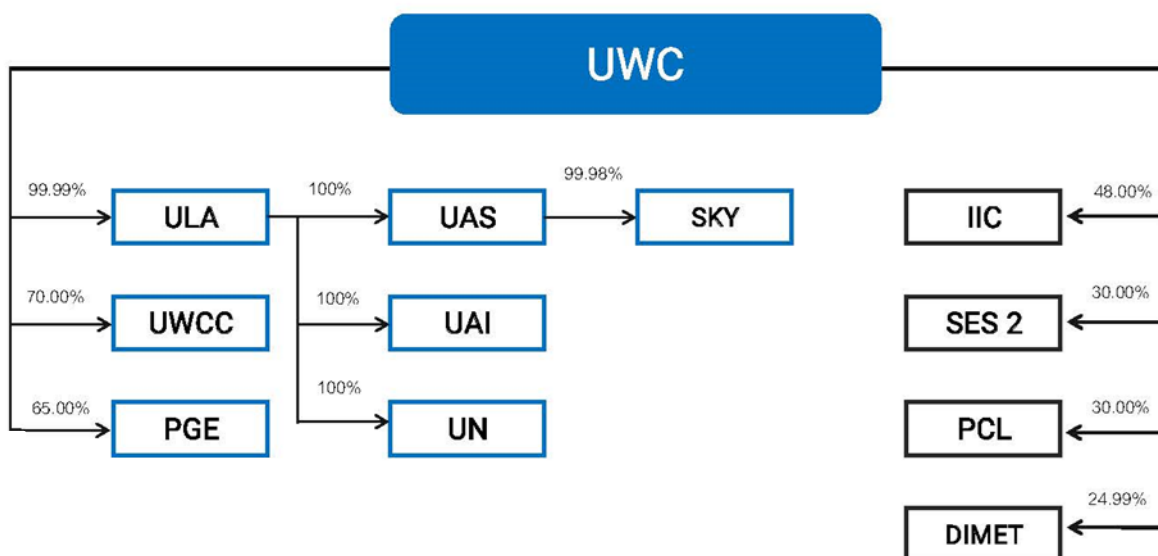
บริษัท เอิ้อวิทยา จำกัด (มหาชน) เป็นผู้ผลิตเสาส่งไฟฟ้าแรงสูงรายแรกของประเทศ ดำเนินธุรกิจผลิตและจำหน่ายเสาส่งไฟฟ้าแรงสูง โดยบริษัทได้รับการรับรองจากการไฟฟ้าฝ่ายผลิตแห่งประเทศไทย (กฟผ.)

นอกจากนี้ บริษัทยังเป็นผู้ผลิตเสาโทรคมนาคมให้กับผู้ให้บริการเครือข่ายโทรศัพท์มือถือในประเทศทุกราย รวมถึงลูกค้าในต่างประเทศ และบริษัทได้ขยายธุรกิจไปในต่างประเทศ เพื่อสร้างแหล่งที่มาของรายได้ให้มากขึ้น โดยเป็นธุรกิจให้เช่าเสาโทรคมนาคม ซึ่งจะมีสัญญาเช่าระยะยาวกับบริษัทผู้ให้บริการเครือข่ายโทรศัพท์มือถือชั้นนำในต่างประเทศ

##### เป้าหมายในการดำเนินธุรกิจ

1. ในฐานะที่บริษัทฯ เป็นผู้ผลิตเสาส่งไฟฟ้าแรงสูงรายแรกแห่งประเทศไทยและผู้นำของธุรกิจเสาส่งไฟฟ้าแรงสูงและเสาโทรคมนาคมในประเทศ บริษัทฯ มุ่งมั่นที่จะพัฒนาองค์กรให้มีประสิทธิภาพเพื่อสร้างความแข็งแกร่ง ความมั่นคง และการเจริญเติบโตในระยะยาว
2. พัฒนาและปรับปรุงประสิทธิภาพในการผลิต เพื่อสร้างความสามารถในการทำกำไรได้อย่างยั่งยืน และรองรับการเติบโตของธุรกิจ ทั้งในประเทศและต่างประเทศ
3. เเสาะหาโอกาสการลงทุนทั้งในประเทศและต่างประเทศที่สามารถสร้างความมั่นคงทางด้านรายได้ในระยะยาวและบริหารความเสี่ยงได้

โครงสร้างการถือหุ้น (ณ วันที่ 31 มีนาคม 2564)



บริษัทย่อย (ณ วันที่ 31 มีนาคม 2564)

ลำดับ	รายชื่อบริษัท	ลักษณะการประกอบธุรกิจ
1.	บริษัท อัลตรา เอเซีย จำกัด (ULA)	ประกอบธุรกิจอื่น ๆ ที่เกี่ยวข้องกับการลงทุนในธุรกิจโทรคมนาคม
2.	Ultra Asia Singapore Pte. Ltd. (UAS)	ประกอบธุรกิจบริหารจัดการ การดำเนินธุรกิจ ในต่างประเทศ
3.	Ultra Asia Investment Pte. Ltd. (UAI)	ลงทุนในบริษัทอื่น
4.	Ultra Network Pte. Ltd. (UN)	ลงทุนในบริษัทอื่น
5.	Sky Towers Infra Inc.(SKY)	ให้เช่าเสาโทรคมนาคม
6.	บริษัท ยูดับบลิวซี (กัมพูชา) จำกัด (UWCC)*	โรงงานไม้สับ
7.	บริษัท พาราไดซ์ กรีน เอนเนอจี้ จำกัด (PGE)*	พืชพลังงาน

\*หมายเหตุ: ปัจจุบันหยุดดำเนินการแล้ว

บริษัทร่วม (ณ วันที่ 31 มีนาคม 2564)

ลำดับ	รายชื่อบริษัท	ลักษณะการประกอบธุรกิจ
1.	บริษัท อินเตอร์โกลบ อินเวสเมนต์ จำกัด (IIC)	ขายและให้เช่าอสังหาริมทรัพย์
2.	บริษัท สระบุรี เอ็นเนอร์จี้ ซีสเต็มส์ 2 จำกัด (SES)	โรงไฟฟ้าพลังงานขยะ
3.	บริษัท พาโนวา จำกัด (PCL)*	ผลิตและจำหน่ายเชื้อเพลิงจากขยะ
4.	บริษัท ไดเมท (สยาม) จำกัด (มหาชน) (DIMET)	ผลิตและจำหน่ายสีป้องกันสนิม และ สีอุตสาหกรรม

\*หมายเหตุ: เข้าทำสัญญาซื้อขายเงินลงทุน เมื่อ 1 กุมภาพันธ์ 2564 คาดว่ากระบวนการขายเงินลงทุนดังกล่าวจะเสร็จสิ้นภายในเดือน เมษายน 2564

#### ลักษณะผลิตภัณฑ์หรือบริการ

ณ วันที่ 31 ธันวาคม 2563 การประกอบธุรกิจของบริษัทฯ สามารถแบ่งออกได้เป็น 4 กลุ่ม ดังต่อไปนี้

##### 1. ธุรกิจการผลิต

บริษัททำธุรกิจออกแบบและผลิตเสาส่งไฟฟ้าแรงสูงและเสาโทรคมนาคม ประกอบด้วย

##### 1.1 เสาส่งไฟฟ้าแรงสูงและเสาโทรคมนาคม

1.1.1 เสาส่งไฟฟ้าแรงสูง (High Voltage Transmission Tower – TL) ขนาด 115 kV / 230 kV / 500 kV ด้วยความเชี่ยวชาญของบุคลากรด้านวิศวกรรมการออกแบบและผลิต มีการ

ควบคุมคุณภาพตามมาตรฐานชั้นสูง บริษัทฯ จึงได้รับการรับรองจากการไฟฟ้าฝ่ายผลิตแห่งประเทศไทย (กฟผ.)

1.1.2 โครงสร้างสถานีไฟฟ้าย่อย (Substation Steel Structure - ST) เป็นเสาโลหะชุบโลหะด้วยความร้อน (ชุบกำลวดไนซ์) ที่รองรับอุปกรณ์ไฟฟ้าในสถานีไฟฟ้าย่อย

1.1.3 เสาโทรคมนาคม (Telecommunication Tower - TC) ที่มีความสูงตั้งแต่ 20 เมตร ถึง 100 เมตร เพื่อติดตั้งในโครงข่ายโทรคมนาคมของบริษัทชั้นนำในประเทศไทย อาทิ AIS, DTAC, TruemoveH, CAT และ TOT

## 1.2 โครงสร้างโลหะ (Building and Frame, General Fabrication)

เป็นชิ้นงานโลหะที่ใช้ในโครงสร้างพื้นฐานขนาดใหญ่, โครงสร้างอาคาร, โครงหลังคาลานจอดเครื่องบิน และ เสาติดตั้งอุปกรณ์ส่งสัญญาณวิทยุความเร็วสูง และรถไฟไฟฟ้า ที่ชุบโลหะด้วยความร้อน (ชุบกำลวดไนซ์)

บริษัทฯ มีโรงงานตั้งอยู่เลขที่ 247 ถนนร่มเกล้า แขวงแสนแสบ เขตมีนบุรี กรุงเทพมหานคร มีกำลังการผลิตรวมประมาณ 24,000 ตันต่อปี

## 2. ธุรกิจการบริการ

บริษัทฯ ให้บริการชุบโลหะด้วยความร้อน (ชุบกำลวดไนซ์) กับลูกค้าทั่วไปที่ต้องการนำผลิตภัณฑ์ชิ้นงานโลหะ เช่น เสาส่งไฟฟ้าแรงสูงและเสาโทรคมนาคม มาชุบกำลวดไนซ์เพื่อให้ผลิตภัณฑ์เหล็กทนต่อการเกิดสนิมในระยะยาว ทั้งนี้บริษัทดำเนินการตามมาตรฐานที่สำคัญได้แก่มาตรฐาน ISO 1461 มาตรฐานอเมริกัน ASTM A123, ASTM A153 มาตรฐานอังกฤษ BS 729 มาตรฐานญี่ปุ่น JIS H 8641 และ JIS H 9124 มาตรฐานออสเตรเลีย AS 1214: AS/NZS 4680 และมาตรฐานเยอรมัน DIN 50976 เป็นต้น

## 3. ธุรกิจการขาย

บริษัทฯ ดำเนินธุรกิจจัดจำหน่ายสินค้าอุตสาหกรรมจากผู้ผลิตชั้นนำของโลก ได้แก่ RENOLD จากประเทศอังกฤษและ ARNOLD จากประเทศเยอรมันนี โดยมีสินค้าหลัก ได้แก่ อุปกรณ์ส่งกำลังประเภทโซ่ เฟือง มอเตอร์ และเกียร์ต่าง ๆ เป็นต้น

## 4. ธุรกิจให้เช่าเสาโทรคมนาคม

บริษัทฯ ได้จัดตั้ง SkyTowers Infra Inc. ในประเทศฟิลิปปินส์ โดยการถือหุ้นผ่านบริษัทย่อยทางอ้อม บริษัท Ultra Asia Singapore Pte. Ltd. ในประเทศสิงคโปร์ เมื่อเดือนมิถุนายน 2563 เพื่อดำเนินธุรกิจสร้างและให้เช่าเสาโทรคมนาคมแก่ผู้ให้บริการโทรศัพท์มือถือในประเทศฟิลิปปินส์ ซึ่งเป็นธุรกิจที่มีโอกาสในการเติบโตสูง

## กลยุทธ์การตลาด

บริษัทฯ ตระหนักในเรื่องความเหมาะสมในคุณภาพและราคาของผลิตภัณฑ์และบริการ รวมถึงการส่งมอบผลิตภัณฑ์และบริการที่ตรงต่อเวลาและการรักษาความสัมพันธ์กับลูกค้า โดยมีกลยุทธ์ทางการตลาดที่สำคัญดังนี้

### 1. ด้านผลิตภัณฑ์และบริการ

ผลิตและจำหน่ายสินค้าและบริการที่มีคุณภาพและเป็นไปตามมาตรฐาน

#### ธุรกิจการผลิตเสาส่ง

บริษัทมุ่งมั่นที่จะเป็นผู้นำในด้านคุณภาพผลิตภัณฑ์ และการให้บริการก่อนและหลังการขาย มุ่งเน้นการผลิตสินค้าที่มีคุณภาพและเป็นไปตามมาตรฐาน โดยการออกแบบผลิตภัณฑ์ด้วยระบบคอมพิวเตอร์ที่ทันสมัย มีการตรวจสอบควบคุมคุณภาพทุกขั้นตอนตามมาตรฐานอุตสาหกรรม และมาตรฐาน ISO9001:2015

### 2. การส่งมอบสินค้าที่ตรงต่อเวลา

#### ธุรกิจการผลิตเสาส่ง

ธุรกิจการผลิตของบริษัทมีลักษณะเป็นงานโครงการที่มีการกำหนดระยะเวลาการดำเนินงานของแต่ละโครงการที่ต้องส่งมอบงานอย่างชัดเจน ดังนั้น การส่งมอบผลิตภัณฑ์ตามแผนงานลูกค้าให้ตรงตามกำหนดเวลาจึงเป็นสิ่งที่บริษัทให้ความสำคัญเป็นอย่างมาก

### 3. ประเภทลูกค้าและกลุ่มลูกค้าเป้าหมาย

#### ธุรกิจการผลิตเสาส่ง

- เสาส่งไฟฟ้าแรงสูงและเสาโทรคมนาคม กลุ่มลูกค้าเป้าหมายจะเป็นกลุ่มผู้รับเหมาก่อสร้างจากในและต่างประเทศซึ่งรับงานจากหน่วยงานภาครัฐ เช่น การไฟฟ้าฝ่ายผลิตแห่งประเทศไทย (กฟผ.) และการไฟฟ้าส่วนภูมิภาค (กฟภ.)
- โครงสร้างโลหะ กลุ่มลูกค้าเป้าหมายจะเป็นกลุ่มผู้รับเหมาก่อสร้าง และลูกค้ารายที่ต้องการรับบริการประกอบและติดตั้งชิ้นงานโลหะทั่วไป

#### ธุรกิจการบริการ

การให้บริการรับชุบโลหะด้วยความร้อน (ชุบกำลวดไนท์) เป็นการบริการให้แก่ลูกค้าทั่วไปที่ต้องการนำผลิตภัณฑ์มาชุบโลหะด้วยความร้อน (ชุบกำลวดไนท์) เพื่อให้ผลิตภัณฑ์คงทนต่อการเกิดสนิม

#### ธุรกิจการขาย

การขายสินค้าอุตสาหกรรมจะเน้นไปที่กลุ่มลูกค้าโรงงานอุตสาหกรรม

#### 4. นโยบายราคา

##### ธุรกิจการผลิต ธุรกิจบริการ และธุรกิจการขาย

บริษัทมีนโยบายกำหนดราคาที่สามารถแข่งขันได้ในธุรกิจ โดยมุ่งเน้นการบริหารต้นทุนที่มีประสิทธิภาพ เพื่อลดต้นทุนการสูญเสียจากการผลิตให้น้อยที่สุด ทำให้บริษัทสามารถกำหนดราคาขายที่สามารถแข่งขันได้ในธุรกิจ ปัจจุบันบริษัท มีนโยบายการกำหนดราคาผลิตภัณฑ์โดยบวกเพิ่มกำไรส่วนต่างจากต้นทุน ซึ่งปัจจัยที่นำมาพิจารณาในการกำหนดราคาประกอบด้วย ราคาวัตถุดิบ ค่าใช้จ่ายต่างๆ ที่ใช้ในการผลิต ความยากง่ายในการผลิต ช่วงเวลาที่เสนอราคา จำนวนและปริมาณงาน พร้อมทั้งพิจารณาประวัติลูกค้าแต่ละรายที่เคยมีธุรกรรมร่วมกัน

#### 5. การจัดจำหน่ายและช่องทางการจัดจำหน่าย

##### ธุรกิจการผลิต

บริษัทรับงานจากผู้รับเหมาหลักที่ชนะการประมูลงาน โดยเป็นงานเสาส่งไฟฟ้าแรงสูง เสาโทรคมนาคม และโครงสร้างโลหะทั่วไปภายในประเทศ นอกจากนี้ยังผลิตเสาโทรคมนาคมส่งออกไปยังตลาดต่างประเทศ

##### ธุรกิจบริการ

บริษัทให้บริการชุบโลหะด้วยความร้อน (ชุบกัลวาไนซ์) กับลูกค้าทั่วไป โดยมีลูกค้าใช้บริการสม่ำเสมอ ลูกค้าส่วนใหญ่ของบริษัทอยู่ในอุตสาหกรรมประเภทรับเหมาก่อสร้างทั่วไปและผู้รับเหมางานโยธา อุตสาหกรรมผลิตเครื่องจักรกล อุตสาหกรรมเครื่องทำความเย็น และวิศวกรรมสร้างเครื่องจักร เป็นต้น

##### ธุรกิจการขาย

บริษัทฯ นำเข้าสินค้าอุตสาหกรรม ประเภทอุปกรณ์ส่งกำลัง โช้ เฟือง เกียร์ คัปปีง์ และอื่น ๆ จากต่างประเทศ ภายใต้แบรนด์ RENOLD และ ARNOLD เพื่อจำหน่ายให้กับลูกค้ากลุ่มโรงงาน อุตสาหกรรมต่าง ๆ ได้แก่ อุตสาหกรรมปูนซีเมนต์ ปิโตรเคมี วัสดุก่อสร้าง และผลิตภัณฑ์อาหารแปรรูป เป็นต้น

#### 4.2 แนวโน้มธุรกิจ

##### **อุตสาหกรรมเสาส่งไฟฟ้าแรงสูงและสถานีไฟฟ้าย่อย**

อุตสาหกรรมเสาส่งไฟฟ้าแรงสูงและสถานีไฟฟ้าย่อยยังคงมีอัตราการขยายตัวอย่างต่อเนื่องตามแผนงานพัฒนาระบบส่งไฟฟ้าของการไฟฟ้าฝ่ายผลิตแห่งประเทศไทย (กฟผ.) และการไฟฟ้าส่วนภูมิภาค ซึ่งมีแผนที่อยู่ระหว่างการดำเนินการและแผนที่จะดำเนินการในช่วงเวลาตามแผนพัฒนากำลังการผลิตไฟฟ้าของประเทศไทย พ.ศ. 2561-2580 (PDP 2018) ซึ่งประกอบด้วยโครงการต่าง ๆ ดังนี้ (ข้อมูลจากสำนักนโยบายและแผนพลังงาน กระทรวงพลังงาน)

- โครงการพัฒนาระบบส่งไฟฟ้าเพื่อสนองความต้องการใช้ไฟฟ้าที่เพิ่มขึ้น



- โครงการพัฒนาระบบส่งไฟฟ้าเพื่อเสริมความมั่นคงระบบไฟฟ้า
- โครงการปรับปรุงและขยายระบบส่งไฟฟ้าที่เสื่อมสภาพตามอายุการใช้งาน
- โครงการระบบส่งไฟฟ้าเพื่อรองรับการเชื่อมต่อโรงไฟฟ้า
- โครงการเชื่อมโยงระบบส่งไฟฟ้าระหว่างประเทศแบบระบบต่อระบบ (Grid to Grid)
- โครงการพัฒนาระบบไฟฟ้าตามแผนแม่บทการพัฒนาระบบโครงข่ายไฟฟ้าสมาร์ทกริด ของประเทศไทย

### **อุตสาหกรรมเสาโทรคมนาคม**

อุตสาหกรรมเสาโทรคมนาคมภายในประเทศ ยังคงมีการขยายโครงข่ายเพื่อให้บริการกับลูกค้าได้ครอบคลุมยิ่งขึ้น และเพื่อรองรับเทคโนโลยี 5G ที่กำลังจะเกิดขึ้นในอนาคต

นอกจากนี้ ภาพรวมอุตสาหกรรมด้านเทเลคอมในประเทศฟิลิปปินส์ที่บริษัทได้เข้าไปลงทุนทำธุรกิจให้เสาเสาเทเลคอมนั้น มีการขยายตัวเนื่อง และประเทศฟิลิปปินส์ติด 1 ใน 10 ของโลก ที่มีงบลงทุนสูงสุดด้านโทรคมนาคมเพื่อปรับปรุงการสื่อสาร จากสถานการณ์การแพร่ระบาดของโควิด-19 ทำให้โครงการเกิดการชะลอตัวในปี 2563 แต่มีการขยายระยะเวลาโครงการจากภาครัฐบาลและลูกค้าซึ่งจะมีการเดินหน้าโครงการ ในปี 2564

### **อุตสาหกรรมโครงสร้างโลหะทั่วไป**

บริษัทสามารถให้บริการด้านการออกแบบงานโครงสร้างโลหะทั่วไปให้เหมาะสมกับความต้องการของลูกค้า เพื่อรองรับงานโครงสร้างพื้นฐานขนาดใหญ่ในประเทศที่มีความต้องการและขยายตัวอย่างต่อเนื่อง เช่น การก่อสร้างตามแผนพัฒนาเศรษฐกิจภาคตะวันออกในพื้นที่ EEC รวมถึงการลงทุนภาคเอกชน

### **การบริการซัพซันกะสี**

แนวโน้มของผลิตภัณฑ์เหล็กที่มีข้อกำหนดให้ต้องมีการชุบโลหะด้วยความร้อน (ชุบกำลวดไนซ์) เพื่อป้องกันสนิมและการผุกร่อนในระยะยาวกว่า 40-50 ปี มีเพิ่มขึ้นตลอดเวลา ในอุตสาหกรรมก่อสร้างและโครงสร้างพื้นฐานขนาดใหญ่ เนื่องจากสภาวะแวดล้อมปัจจุบันมีสภาพอากาศเป็นมลพิษและฝนกรดที่มีฤทธิ์กัดกร่อนสูง ดังนั้น โครงสร้างโลหะที่เป็นเหล็ก จึงจำเป็นต้องป้องกันสนิมเพื่อความแข็งแรง

### **การจำหน่ายสินค้าอุตสาหกรรม**

สินค้าอุตสาหกรรมประเภทอุปกรณ์ส่งกำลัง เช่น โซ่ เฟือง เกียร์ และมอเตอร์ เป็นอุปกรณ์ที่ใช้ในงานอุตสาหกรรมทั่วไป ความต้องการใช้สินค้าเพื่อการซ่อมแซมหรือปรับเปลี่ยนอุปกรณ์เครื่องจักรมีเป็นประจำและต่อเนื่อง นอกจากนั้นความไว้วางใจในคุณภาพของสินค้าภายใต้แบรนด์ RENOLD ตลอดระยะเวลา

กว่าเกือบ 100 ปี รวมถึงการให้บริการก่อนและหลังการขายที่มีประสิทธิภาพ จึงเป็นสิ่งสำคัญที่ทำให้สินค้าของบริษัทฯ ยังคงได้รับความไว้วางใจจากลูกค้าเสมอมา

4.3 ตารางสรุปงบการเงินปี 2561 ปี 2562 และ ปี 2563 พร้อมคำอธิบายและการวิเคราะห์ฐานะการเงินและผลการดำเนินงาน ตลอดจนปัจจัยความเสี่ยงซึ่งอาจมีผลกระทบต่อกำไรของบริษัทฯ

**งบการเงินแสดงฐานะการเงิน**

รายการ	ปี 2563		ปี 2562		ปี 2561	
	มูลค่า (ล้านบาท)	ร้อยละ	มูลค่า (ล้านบาท)	ร้อยละ	มูลค่า (ล้านบาท)	ร้อยละ
สินทรัพย์						
สินทรัพย์หมุนเวียน						
เงินสดและรายการเทียบเท่าเงินสด	83.90	12.36	312.51	13.59	69.07	2.35
เงินลงทุนชั่วคราว	-	-	-	-	0.88	0.03
ลูกหนี้การค้าและลูกหนี้หมุนเวียนอื่น	50.62	7.46	179.51	7.80	578.51	19.66
สินทรัพย์ที่เกิดจากสัญญา	3.69	0.54	3.96	0.17	-	-
เงินให้กู้ยืมระยะสั้นแก่บริษัทที่เกี่ยวข้องกัน	-	-	-	-	8.68	0.3
สินค้าคงเหลือ	96.56	14.22	238.24	10.36	369.34	12.55
สินทรัพย์หมุนเวียนอื่น	-	-	-	-	18.13	0.62
สินทรัพย์ไม่หมุนเวียนที่จัดประเภทเป็นสินทรัพย์ที่ถือไว้เพื่อขาย	-	-	-	-	152.17	5.17
เงินให้กู้ยืมระยะสั้นแก่กิจการที่เกี่ยวข้องกัน	-	-	8.06	0.35	-	-
สินทรัพย์ไม่หมุนเวียนหรือกลุ่มสินทรัพย์ที่จะจำหน่ายที่จัดประเภทเป็นสินทรัพย์ที่ถือไว้เพื่อขาย	4.10	0.60	1,136.81	49.42	-	-
<b>รวมสินทรัพย์หมุนเวียน</b>	<b>238.87</b>	<b>35.18</b>	<b>1,879.09</b>	<b>81.69</b>	<b>1,196.78</b>	<b>40.68</b>
สินทรัพย์ไม่หมุนเวียน						
เงินฝากที่ติดภาระค้ำประกัน	12.62	1.86	22.75	0.99	53.04	1.8
เงินลงทุนในบริษัทรวม	59.08	8.70	32.69	1.42	133.19	4.53
ที่ดิน อาคาร และอุปกรณ์	324.28	47.76	331.84	14.43	1,298.85	44.15
สินทรัพย์สิทธิการใช้	4.08	0.60	-	-	-	-
สินทรัพย์ไม่มีตัวตน	6.24	0.92	1.79	0.08	172.47	5.86
สินทรัพย์ภาษีเงินได้รอตัดบัญชี	-	-	-	-	54.36	1.85
สินทรัพย์ไม่หมุนเวียนอื่น	33.79	4.98	32.19	1.40	33.19	1.13
<b>รวมสินทรัพย์ไม่หมุนเวียน</b>	<b>440.08</b>	<b>64.82</b>	<b>421.26</b>	<b>18.31</b>	<b>1,745.10</b>	<b>59.32</b>
<b>รวมสินทรัพย์</b>	<b>678.95</b>	<b>100.00</b>	<b>2,300.35</b>	<b>100.00</b>	<b>2,941.88</b>	<b>100</b>

รายการ	ปี 2563		ปี 2562		ปี 2561	
	มูลค่า (ล้านบาท)	ร้อยละ	มูลค่า (ล้านบาท)	ร้อยละ	มูลค่า (ล้านบาท)	ร้อยละ
<b>หนี้สินและส่วนของผู้ถือหุ้น</b>						
<b>หนี้สิน</b>						
<b>หนี้สินหมุนเวียน</b>						
เงินเบิกเกินบัญชีธนาคารและเงินกู้ยืม ระยะสั้นจากสถาบันการเงิน	-	-	-	-	62.73	2.13
เจ้าหนี้การค้าและเจ้าหนี้อื่น	148.34	21.85	276.50	12.02	543.46	18.47
หนี้สินที่เกิดจากสัญญา	1.20	0.18	52.43	2.28	-	-
เจ้าหนี้ค่าหุ้น	10.00	1.47	21.10	0.92	-	-
เงินกู้ยืมระยะสั้นจากบริษัทที่เกี่ยวข้อง กัน	233.50	34.39	254.50	11.06	238.5	8.11
เงินกู้ยืมระยะสั้นจากบริษัทอื่น	57.00	8.40	49.00	2.13	39.5	1.34
หุ้นกู้ระยะยาวที่ครบกำหนดชำระ ภายในหนึ่งปี	-	-	300.00	13.04	-	-
หนี้สินภายใต้สัญญาเช่าการเงินส่วนที่ ถึงกำหนดชำระภายในหนึ่งปี	-	-	-	-	6.83	0.23
ประมาณการหนี้สินหมุนเวียนอื่น	-	-	64.69	2.81	-	-
หนี้สินตามสัญญาเช่าที่ถึงกำหนด ชำระภายในหนึ่งปี	2.76	0.41	1.38	0.06	-	-
หนี้สินที่รวมในกลุ่มสินทรัพย์ที่จะ จำหน่ายที่จัดประเภทเป็นสินทรัพย์ที่ ถือไว้เพื่อขาย	-	-	429.36	18.67	-	-
หนี้สินหมุนเวียนอื่น	-	-	-	-	35.45	1.21
<b>รวมหนี้สินหมุนเวียน</b>	<b>452.80</b>	<b>66.69</b>	<b>1,448.95</b>	<b>62.99</b>	<b>926.47</b>	<b>31.49</b>
<b>หนี้สินไม่หมุนเวียน</b>						
หุ้นกู้ระยะยาว	-	-	300.00	13.04	600	20.4
หนี้สินภายใต้สัญญาเช่า	0.68	0.10	1.22	0.05	2.17	0.07
หนี้สินภาษีเงินได้รอการตัดบัญชี	39.50	5.82	35.01	1.52	74.95	2.55
ประมาณการหนี้สินไม่หมุนเวียน สำหรับผลประโยชน์พนักงาน	35.56	5.24	40.49	1.76	37.28	1.27
หนี้สินไม่หมุนเวียนอื่น	0.27	0.04	-	-	-	-
<b>รวมหนี้สินไม่หมุนเวียน</b>	<b>76.02</b>	<b>11.20</b>	<b>376.72</b>	<b>16.38</b>	<b>714.4</b>	<b>24.29</b>
<b>รวมหนี้สิน</b>	<b>528.82</b>	<b>77.89</b>	<b>1,825.66</b>	<b>79.36</b>	<b>1,640.87</b>	<b>55.78</b>
<b>ส่วนของผู้ถือหุ้น</b>						
ทุนจดทะเบียน	1,711.13	252.03	1,907.12	82.91	1,907.12	64.83
ทุนที่ออกและชำระแล้ว	1,316.25	193.87	1,316.25	57.22	1,316.25	44.74

รายการ	ปี 2563		ปี 2562		ปี 2561	
	มูลค่า (ล้านบาท)	ร้อยละ	มูลค่า (ล้านบาท)	ร้อยละ	มูลค่า (ล้านบาท)	ร้อยละ
ส่วนเกินมูลค่าหุ้นสามัญ	264.33	38.93	264.33	11.49	264.33	8.99
ส่วนเกินจัดสรรใบสำคัญแสดงสิทธิ-	310.00	45.66	310.00	13.48	310	10.54
กำไร (ขาดทุนสะสม (						
จัดสรรแล้ว - ทุนสำรองตามกฎหมาย	17.91	2.64	17.91	0.78	17.91	0.61
ยังไม่ได้จัดสรร	(1,944.99)	(286.47)	(1,642.42)	(71.40)	(836.64)	(28.44)
องค์ประกอบอื่นของส่วนของผู้ถือหุ้น	202.52	29.83	217.27	9.45	216.90	7.38
รวมส่วนของบริษัทใหญ่	166.02	24.45	483.34	21.01	1,288.74	43.81
ส่วนได้เสียที่ไม่มีอำนาจควบคุม	(15.90)	(2.34)	(8.65)	(0.38)	12.27	0.41
<b>รวมส่วนของผู้ถือหุ้น</b>	<b>150.13</b>	<b>22.11</b>	<b>474.69</b>	<b>20.64</b>	<b>1,301.01</b>	<b>44.22</b>
<b>รวมหนี้สินและส่วนของผู้ถือหุ้น</b>	<b>678.95</b>	<b>100.00</b>	<b>2,300.35</b>	<b>100.00</b>	<b>2,941.88</b>	<b>100.00</b>

### งบกำไรขาดทุนเบ็ดเสร็จ

รายการ	ปี 2563		ปี 2562		ปี 2561	
	มูลค่า (ล้านบาท)	ร้อยละ	มูลค่า (ล้านบาท)	ร้อยละ	มูลค่า (ล้านบาท)	ร้อยละ
<b>รายได้</b>						
รายได้จากงานโครงการ	419.58	88.56	644.63	97.25	1,026.59	67.88
รายได้จากการขายสินค้า อุตสาหกรรม	5.23	1.10	8.30	1.25	10.42	0.69
รายได้จากการขายสินค้าอื่น	-	-	-	-	7.96	0.53
รายได้จากการขายกระแสไฟฟ้า	2.79	0.59	1.54	0.23	422.87	27.96
รายได้อื่น	46.16	9.74	8.38	1.26	44.43	2.94
<b>รวมรายได้</b>	<b>473.77</b>	<b>100.00</b>	<b>662.84</b>	<b>100.00</b>	<b>1,512.27</b>	<b>100.00</b>
<b>ค่าใช้จ่าย</b>						
ต้นทุนงานโครงการ	357.76	75.51	886.83	133.79	1,138.08	75.26
ต้นทุนขายสินค้าอุตสาหกรรม	3.55	0.75	8.60	1.30	9.44	0.62
ต้นทุนขายสินค้าอื่น	-	-	-	-	38.36	2.54
ต้นทุนขายไฟฟ้า	-	-	-	-	454.20	30.03
ต้นทุนในการจัดจำหน่าย	4.13	0.87	4.50	0.68	5.44	0.36
ค่าใช้จ่ายในการบริหาร	95.87	20.24	66.89	10.09	97.01	6.41
ค่าใช้จ่ายอื่น	47.79	10.09	195.24	29.45	302.09	19.98
ต้นทุนทางการเงิน	42.35	8.94	53.53	8.08	67.70	4.48
<b>รวมค่าใช้จ่าย</b>	<b>551.47</b>	<b>116.40</b>	<b>1,215.60</b>	<b>183.39</b>	<b>2,112.32</b>	<b>139.68</b>

รายการ	ปี 2563		ปี 2562		ปี 2561	
	มูลค่า (ล้านบาท)	ร้อยละ	มูลค่า (ล้านบาท)	ร้อยละ	มูลค่า (ล้านบาท)	ร้อยละ
ส่วนแบ่งขาดทุนจากเงินลงทุนตามวิธี ส่วนได้เสีย	(2.66)	(0.56)	(28.93)	(4.36)	(9.36)	(0.62)
ขาดทุนก่อนรายได้ภาษี(ค่าใช้จ่าย) เงินได้	(80.36)	(16.96)	(581.69)	(87.76)	(609.41)	(40.30)
(ค่าใช้จ่าย) (รายได้ภาษีเงินได้)	(4.34)	(0.92)	0.87	0.13	11.38	0.73
<b>ขาดทุนสำหรับปีจากการ ดำเนินงานต่อเนื่อง</b>	<b>(84.70)</b>	<b>(17.88)</b>	<b>(580.82)</b>	<b>(87.63)</b>	<b>(598.03)</b>	<b>(39.55)</b>
ขาดทุนสำหรับปีจากการดำเนินงานที่ ยกเลิก	(233.38)	(49.26)	(241.56)	(36.44)	-	-
<b>ขาดทุนสำหรับปี</b>	<b>(318.08)</b>	<b>(67.14)</b>	<b>(822.38)</b>	<b>(124.07)</b>	<b>(598.03)</b>	<b>(39.55)</b>

### งบกระแสเงินสด

หน่วย: ล้านบาท

รายการ	ปี 2563	ปี 2562	ปี 2561
เงินสดสุทธิได้มาจาก (ใช้ไป) ในกิจกรรมดำเนินงาน(	25.91	(200.41)	218.64
เงินสดสุทธิใช้ไป ในกิจกรรมลงทุน	357.35	142.88	(153.59)
เงินสดสุทธิได้มาจากกิจกรรมจัดหาเงิน(ใช้ไป)	(611.94)	300.96	(99.11)
<b>เงินสดและรายการเทียบเท่าเงินสด(ลดลง) เพิ่มขึ้นสุทธิ</b>	<b>(228.67)</b>	<b>243.44</b>	<b>(34.05)</b>
เงินสดและรายการเทียบเท่าเงินสด ณ วันต้นปี	312.51	69.07	103.12
ผลกระทบจากการเปลี่ยนแปลงของอัตราแลกเปลี่ยน	0.06	-	0.01
<b>เงินสดและรายการเทียบเท่าเงินสด ณ วันสิ้นปี</b>	<b>83.90</b>	<b>312.51</b>	<b>69.07</b>

### การวิเคราะห์และคำอธิบายของฝ่ายจัดการ

#### โครงสร้างรายได้

โครงสร้างรายได้ของบริษัท และบริษัทย่อยตามงบการการเงินประจำปี 2563 ปี 2562 และปี 2561 สรุป  
ได้ดังนี้

โครงสร้างรายได้	ปี 2563 (ล้านบาท)	ร้อยละ	ปี 2562 (ล้านบาท)	ร้อยละ	ปี 2561 (ล้านบาท)	ร้อยละ
เสาส่งไฟฟ้าแรงสูง	344.27	46.50	530.96	47.27	878.54	58.09
เสาโทรคมนาคม	7.63	1.03	16.44	1.46	41.84	2.77
โครงสร้างสถานีไฟฟ้าย่อย	53.94	7.29	53.02	4.72	74.37	4.92
โครงเหล็กทั่วไป	10.11	1.37	38.73	3.45	31.57	2.09

โครงสร้างรายได้	ปี 2563 (ล้านบาท)	ร้อยละ	ปี 2562 (ล้านบาท)	ร้อยละ	ปี 2561 (ล้านบาท)	ร้อยละ
บริการงานซูปซิงกะสี	3.64	0.49	5.48	0.49	0.27	0.02
จัดจำหน่ายสินค้า อุตสาหกรรม	5.23	0.71	8.30	0.74	10.42	0.69
จัดจำหน่ายสินค้าอื่น	-	-	-	-	7.96	0.53
จัดจำหน่ายไฟฟ้า	257.58	34.79	459.62	40.92	422.87	27.96
รายได้อื่น	57.89	7.82	10.77	0.96	44.43	2.94
<b>รวม</b>	<b>740.29</b>	<b>100.00</b>	<b>1,123.32</b>	<b>100.00</b>	<b>1,512.27</b>	<b>100.00</b>

หมายเหตุ: รายได้อื่นประกอบด้วยรายได้จากการขายเศษวัสดุคูป ดอกเบี้ยรับและกำไรจากการจำหน่ายทรัพย์สิน เป็นต้น

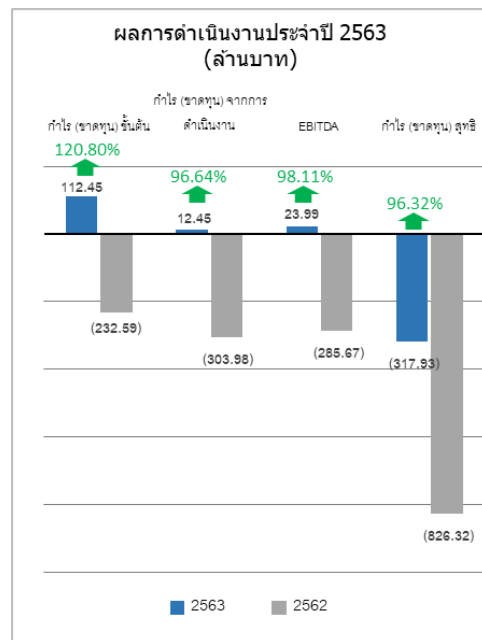
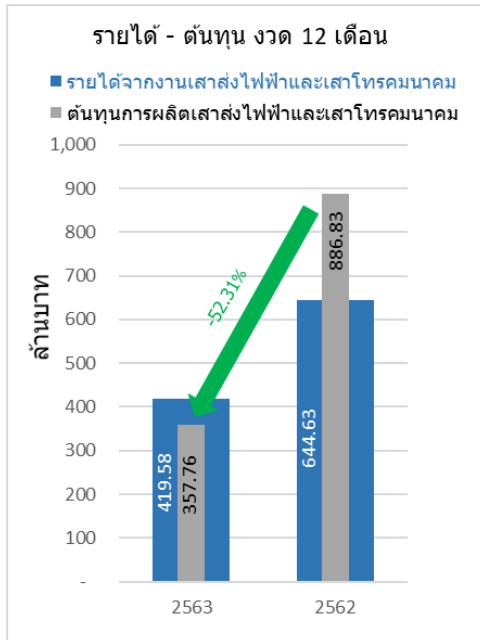
### คำอธิบายและการวิเคราะห์ฐานะการเงินและผลการดำเนินงานปี 2563

ผลการดำเนินงานสำหรับปี 2563 บริษัทฯ มีกำไรขั้นต้นจำนวน 112.45 ล้านบาท บริษัทฯ มีกำไรจากการดำเนินงาน (EBIT) จำนวน 12.45 ล้านบาท และมีผลขาดทุนสุทธิจำนวน 310.61 ล้านบาท มีสาเหตุหลัก ดังนี้

- ผลขาดทุนสุทธิของหน่วยธุรกิจโรงไฟฟ้า จำนวน 233.38 ล้านบาท (ซึ่งบริษัทฯ ได้จำหน่ายเงินลงทุนดังกล่าวไปแล้วในไตรมาสที่ 3 ปี 2563)
- ผลจากการด้อยค่าของสินทรัพย์ทั้งในบริษัทฯ และบริษัทย่อยจำนวน 45.43 ล้านบาท (ซึ่งบริษัทฯ ได้หยุดการดำเนินกิจการในบริษัทย่อยเหล่านั้นแล้ว)

ปี 2563 เป็นปีที่บริษัทฯ มีการเปลี่ยนแปลงสำคัญต่าง ๆ มากมาย ทั้งการปรับเปลี่ยนโครงสร้างการบริหาร โครงสร้างการดำเนินธุรกิจ และกลยุทธ์ในการบริหารจัดการ เพื่อเพิ่มประสิทธิภาพในการประกอบธุรกิจ และสร้างความเติบโตให้กับบริษัทฯ ส่งผลให้ผลการดำเนินงานและฐานะทางการเงินของบริษัทดีขึ้นอย่างเห็นได้ชัด โดยบริษัทฯ เริ่มมีผลกำไรขั้นต้นและกำไรก่อนภาษี ดอกเบี้ยจ่าย และค่าเสื่อมราคา (EBITDA) ติดต่อกันตั้งแต่ไตรมาสที่ 1

ผลการดำเนินงานสำหรับงวด 12 เดือนของปี 2563 ความสามารถในการทำกำไรของบริษัทฯ เป็นดังต่อไปนี้



ต้นทุนการผลิตเสาส่งไฟฟ้าและเสาโทรคมนาคมต่อยอดขายในปี 2563 ลดลงเป็นสัดส่วนร้อยละ 52.31 เมื่อเปรียบเทียบกับงวดเดียวกันในปีก่อน อันเป็นผลมาจาก บริษัทฯ มียอดขายที่ลดลงและการบริหารจัดการต้นทุนให้มีประสิทธิภาพมากขึ้น

ความสามารถในการทำกำไร ประจำปี 2563 (ล้านบาท)	ประจำปี		เพิ่ม (ลด)
	2563	2562	%
กำไร (ขาดทุน) ขั้นต้น	112.45	(232.59)	148.35%
กำไร (ขาดทุน) จากการดำเนินงาน	12.45	(303.98)	104.10%
EBITDA	23.99	(285.67)	108.40%
กำไร (ขาดทุน) สุทธิ	(317.93)	(826.32)	61.52%

- กำไรขั้นต้น บริษัทฯ เริ่มมีผลกำไรขั้นต้นตั้งแต่ไตรมาสที่ 1 เป็นต้นมา อันเป็นผลจากการบริหารต้นทุนได้อย่างมีประสิทธิภาพมากขึ้น
- กำไรจากการดำเนินงาน บริษัทฯ มีผลกำไรจากการดำเนินงาน เพิ่มขึ้นจากปีก่อน คิดเป็นสัดส่วนร้อยละ 104.10
- กำไรก่อนภาษี ดอกเบี้ยจ่าย และค่าเสื่อมราคา (EBITDA) บริษัทฯ เริ่มมีผลกำไรตั้งแต่ไตรมาสที่ 1 เป็นต้นมา เป็นผลจากการปรับกลยุทธ์ในการบริหารจัดการ และบริหารค่าใช้จ่ายได้อย่างมีประสิทธิภาพ และการปรับโครงสร้างการดำเนินธุรกิจ โดยมุ่งเน้นธุรกิจหลัก และจำหน่ายเงินลงทุนในหน่วยธุรกิจโรงไฟฟ้า ซึ่งเป็นธุรกิจที่ไม่ก่อให้เกิดผลกำไร ทำให้บริษัทฯ ลดการรับรู้ค่าเสื่อมราคาและผลขาดทุนของหน่วยธุรกิจโรงไฟฟ้า
- กำไร (ขาดทุน) สุทธิ ในปี 2563 บริษัทฯ มีผลขาดทุนสุทธิลดลงจากงวดเดียวกันในปีก่อน คิดเป็นอัตราลดลงร้อยละ 61.52 ส่วนผลขาดทุนสุทธิส่วนที่เป็นของบริษัทฯ เท่ากับ 310.61 ล้านบาท ลดลงจากงวดเดียวกันในปีก่อน ในอัตราร้อยละ 61.24

การปรับเปลี่ยนครั้งสำคัญในปี 2563 คือ บริษัทฯ ทำการปรับโครงสร้างในการดำเนินธุรกิจโดยการจำหน่ายเงินลงทุนในธุรกิจที่ไม่ก่อให้เกิดกำไร อันได้แก่ หน่วยธุรกิจโรงไฟฟ้าทั้งหมด และมุ่งเน้นการดำเนินธุรกิจหลัก อันได้แก่ ธุรกิจเสาส่งไฟฟ้าแรงสูงและเสาโทรคมนาคม รวมทั้งแสวงหาโอกาสในการสร้างรายได้ในธุรกิจอื่นๆ ทั้งในและต่างประเทศ

การจำหน่ายเงินลงทุนในหน่วยธุรกิจโรงไฟฟ้า ส่งผลให้บริษัทฯ มีสภาพคล่องที่เพียงพอในการดำเนินธุรกิจหลัก และลดภาระหนี้ที่มีอยู่กับสถาบันการเงินและหุ้นกู้กว่า 620 ล้านบาท อีกทั้งยังสามารถลดภาระการค้ำประกันเงินกู้ของโรงไฟฟ้าที่มีกับสถาบันการเงิน ส่งผลให้บริษัทฯ มีภาระหนี้สินและต้นทุนทางการเงินที่ลดลง และอัตราส่วนหนี้สินต่อส่วนของผู้ถือหุ้นดีขึ้น อีกทั้งยังมีกระแสเงินสดเพื่อมาชำระหุ้นกู้จำนวน 300 ล้านบาท ได้ก่อนกำหนดในไตรมาสที่ 3 ทำให้บริษัทฯ สามารถประหยัดดอกเบี้ยจ่ายไปได้ประมาณ 10 ล้านบาท และที่สำคัญที่สุด คือ บริษัทฯ หยุดการรับรู้ผลขาดทุนจากการดำเนินงานในธุรกิจโรงไฟฟ้า ที่เครื่องจักรยังไม่สามารถเดินเครื่องได้อย่างเต็มประสิทธิภาพ

ผลจากการขายหน่วยธุรกิจโรงไฟฟ้างดงกล่าวข้างต้น ทางผู้สอบบัญชีได้ทำการโอนย้ายรายการรายได้และค่าใช้จ่ายที่เกิดขึ้นจากหน่วยธุรกิจโรงไฟฟ้าทั้งหมด ไปแสดงในรายการ “ขาดทุนสำหรับงวดจากการดำเนินงานที่ยกเลิก” แทน ดังนั้นในครั้งนี้อาจไม่มีการแสดงรายการเปรียบเทียบรายได้และต้นทุนจากการขายไฟฟ้า

## รายได้

รายได้หลักของกลุ่มบริษัทมาจากรายได้จากงานโครงการเสาส่งไฟฟ้าและเสาโทรคมนาคม คิดเป็นสัดส่วนร้อยละ 97.25 ของรายได้รวมในปี 2563

รายได้รวมของบริษัทในปี 2563 ลดลงในอัตราร้อยละ 28.53 เมื่อเทียบกับปี 2562

- รายได้จากงานโครงการเสาส่งไฟฟ้าและเสาโทรคมนาคม ลดลงในสัดส่วนร้อยละ 34.91 เมื่อเปรียบเทียบกับงวดเดียวกันในปีก่อน โดยมีสาเหตุมาจากการระบาดของไวรัส COVID-19 และการไฟฟ้าฝ่ายผลิตแห่งประเทศไทยมีการเลื่อนการตรวจรับเสาส่งไฟฟ้าแรงสูงบางส่วนออกไป อย่างไรก็ตาม บริษัทสามารถส่งมอบเสาส่งไฟฟ้าแรงสูงส่วนที่เหลือครบตามแผนในช่วงไตรมาสสุดท้ายของปี
- รายได้อื่น ประกอบไปด้วย รายได้จากการขายสินค้าอุตสาหกรรม รายได้จากขายเศษเหล็กและเศษสังกะสี รายได้จากการให้เช่าเครื่องจักร รายได้จากการเคลมประกันภัย และกำไรจากการประνομหนี้กับเจ้าหนี้การค้า

ค่าใช้จ่ายในการขายและบริหารต่อรายได้รวมในปี 2563 เพิ่มขึ้นคิดเป็นสัดส่วนร้อยละ 10.34 เมื่อเปรียบเทียบกับงวดเดียวกันในปีก่อน สาเหตุหลักมาจากค่าใช้จ่ายในการขายและบริหารที่เกิดจากบริษัทย่อยเพื่อการขยายโอกาสทางธุรกิจทั้งในและต่างประเทศ



อย่างไรก็ตาม ค่าใช้จ่ายในการขายและบริหารของบริษัทใหญ่ จะพบว่ามีจำนวนที่ลดลงจาก 85.05 ล้านบาทในปี 2562 คงเหลือ 78.76 ล้านบาทในปี 2563 อันเป็นผลจากการปรับนโยบายการบริหารจัดการ ค่าใช้จ่ายให้มีประสิทธิภาพมากยิ่งขึ้น

### ฐานะทางการเงิน

ฐานะทางการเงิน ณ วันที่ 31 ธันวาคม 2563 บริษัทฯและบริษัทย่อยมีสินทรัพย์รวม ลดลงจาก 31 ธันวาคม 2562 เป็นจำนวน 1,621.40 ล้านบาท สาเหตุหลักมาจาก

- เงินลงทุนในหน่วยธุรกิจโรงไฟฟ้าลดลง จำนวน 1,124.13 ล้านบาท เนื่องจากบริษัทได้จำหน่ายเงินลงทุนดังกล่าวไปในวันที่ 21 สิงหาคม 2563
- เงินสดและรายการเทียบเท่าเงินสดลดลง 228.61 ล้านบาท อันเนื่องมาจากการชำระคืนหุ้นกู้มีประกันที่ครบกำหนดชำระในเดือนมกราคม 2563
- ลูกหนี้การค้าลดลงเป็นจำนวน 109.03 ล้านบาท เนื่องจากได้รับชำระเงินจากลูกค้า
- สินค้าคงเหลือลดลงจำนวน 141.68 ล้านบาท สาเหตุหลักมาจากมีการนำวัตถุดิบในคลังสินค้าไปใช้มากขึ้น รวมทั้งมีการทยอยส่งมอบสินค้าให้แก่ลูกค้า

ณ วันที่ 31 ธันวาคม 2563 บริษัทฯและบริษัทย่อยมีหนี้สินรวมลดลงจาก 31 ธันวาคม 2562 เป็นจำนวน 1,296.84 ล้านบาท อันเนื่องมาจากสาเหตุหลัก ดังนี้

- การชำระคืนหุ้นกู้มีประกันที่ครบกำหนดชำระจำนวนรวม 600 ล้านบาท โดยชำระในเดือนมกราคม จำนวน 300 ล้านบาท และในเดือน กันยายน จำนวน 300 ล้านบาท
- หนี้สินรวมจากหน่วยธุรกิจโรงไฟฟ้าลดลง 429.63 ล้านบาท อันเป็นผลจากการที่บริษัทฯขายหน่วยธุรกิจโรงไฟฟ้า เมื่อวันที่ 21 สิงหาคม 2563
- ประมาณการหนี้สินตามสัญญางานโครงการลดลง 64.69 ล้านบาท เนื่องจากบริษัทได้ส่งมอบงานซึ่งมีต้นทุนการผลิตที่ต่ำกว่าการประมาณการต้นทุนตอนเริ่มโครงการ และรับรู้ผลกำไรจากงานโครงการดังกล่าว
- เงินมัดจำรับจากงานโครงการ ลดลงเป็นจำนวน 51.23 ล้านบาท เนื่องจากบริษัททยอยรับชำระค่าสินค้าจากลูกหนี้การค้า
- การชำระหนี้เจ้าหนี้การค้าภายในงวดบัญชีจำนวน 131.25 ล้านบาท
- บริษัทได้ทำการชำระคืนเงินกู้ยืมระยะสั้นจากกิจการที่เกี่ยวข้องกันจำนวน 30.00 ล้านบาท
- บริษัทได้ชำระหนี้ค่าหุ้นของบริษัทย่อยที่ดำเนินธุรกิจโรงไฟฟ้าเป็นจำนวน 12.25 ล้านบาท

ณ วันที่ 31 ธันวาคม 2563 บริษัทฯ และบริษัทย่อยมีส่วนของผู้ถือหุ้นลดลงจาก 31 ธันวาคม 2562 เป็นจำนวน 324.56 ล้านบาท สาเหตุหลักมาจากผลขาดทุนสุทธิจำนวน 317.93 ล้านบาท และผลจากมาตรฐานการรายงานทางการเงินฉบับที่ 9 เรื่อง เครื่องมือทางการเงิน และ ฉบับที่ 16 เรื่อง สัญญาเช่า เป็น

จำนวนเงินทั้งสิ้น 6.63 ล้านบาท โดยทำการปรับปรุงในรายการกำไรสะสมต้นงวดยกมา ณ วันที่ 1 มกราคม 2563

## **คำอธิบายและการวิเคราะห์ฐานะการเงินและผลการดำเนินงานปี 2562**

### **รายได้**

รายได้หลักของกลุ่มบริษัทมาจากรายได้จากงานโครงการเสาโครงสร้างพื้นฐานด้านไฟฟ้าและโทรคมนาคม และรายได้จากการขายไฟฟ้า โดยในปี 2562 มีจำนวนเท่ากับ 644.6 ล้านบาท และ 1,026.59 ล้านบาท ตามลำดับ คิดเป็นสัดส่วนเท่ากับร้อยละ 57.39 และ 40.92 ของรายได้รวม ตามลำดับ

สำหรับปี 2562 กลุ่มบริษัทมีรายได้รวมทั้งสิ้น 1,123.31 ล้านบาท ลดลงจาก 1,512.27 ล้านบาท เมื่อเทียบกับปี 2561 คิดเป็นอัตราลดลงร้อยละ 25.72

รายได้จากงานโครงการเสาโครงสร้างพื้นฐานด้านไฟฟ้าและโทรคมนาคมลดลงในสัดส่วนร้อยละ 37.2 เมื่อเปรียบเทียบกับปีก่อน อันเนื่องมาจากลูกค้ารายใหญ่ของบริษัทประสบปัญหาในการเวนคืนที่ดินเพื่อติดตั้งเสาส่งไฟฟ้าส่งผลให้แผนการผลิตและส่งมอบลูกเหล็มนอกไปจากกำหนดการเดิมที่จะต้องส่งมอบให้แล้วเสร็จภายในปี 2562 เป็นช่วงกลางปี 2563

รายได้จากการขายไฟฟ้าเพิ่มขึ้นในสัดส่วนร้อยละ 8.69 เมื่อเปรียบเทียบกับปีก่อนอันเนื่องมาจากมีการปรับปรุงเครื่องจักรเพื่อการผลิตกระแสไฟฟ้าให้มีประสิทธิภาพมากขึ้น ทำให้สามารถผลิตกระแสไฟฟ้าได้จำนวนหน่วยเพื่อจำหน่ายมากขึ้น

รายได้จากการขายสินค้าอุตสาหกรรม ลดลงในสัดส่วนร้อยละ 20.40 เมื่อเปรียบเทียบกับปีก่อนเนื่องจากความต้องการสินค้าในหมวดนี้ลดลง

รายได้อื่นประกอบไปด้วย รายได้จากการขายเศษเหล็กและเศษสังกะสีรายได้จากการให้เช่าเครื่องจักร และรายได้ดอกเบี้ยรับจากเงินให้กู้ยืมแก่บริษัทย่อย

### **ต้นทุนขาย**

สัดส่วนต้นทุนงานโครงการเสาโครงสร้างพื้นฐานด้านไฟฟ้าและโทรคมนาคมต่อยอดขายในปี 2562 สูงขึ้นเป็นสัดส่วน ร้อยละ 16.68 เมื่อเปรียบเทียบกับปีก่อน อันเป็นผลมาจากการเลื่อนแผนการผลิตและส่งมอบของลูกค้าออกไปจากกำหนดการเดิม ทำให้บริษัทฯ ต้องแบกภาระต้นทุนค่าแรงและใส่หุ้ยการผลิตเป็นระยะเวลาหนึ่ง ประกอบกับบริษัทฯ ได้รับงานโครงการที่มีข้อกำหนดให้บริษัทฯ ต้องทำการจัดกลุ่มประเภทเสาให้ก่อนส่งมอบ จึงทำให้มีต้นทุนค่าแรงและค่าดำเนินการเพิ่มขึ้น อย่างไรก็ตาม โครงการที่มีข้อกำหนดดังกล่าวจะครบกำหนดการส่งมอบทั้งหมดภายในปี 2562 และเพื่อเป็นการบริหารจัดการต้นทุนให้มีประสิทธิภาพมากยิ่งขึ้น บริษัทฯ มีนโยบายจะไม่รับงานโครงการที่มีข้อกำหนดดังกล่าวอีก

สัดส่วนต้นทุนการขายสินค้าอุตสาหกรรมต่อยอดขายในปี 2562 ลดลงเป็นสัดส่วนร้อยละ 10.09 เมื่อเปรียบเทียบกับปีก่อน อันเป็นผลมาจากสัดส่วนการจำหน่ายสินค้าที่มีอัตรากำไรสูงมีมากขึ้น

ต้นทุนการขายสินค้าอื่น เป็นต้นทุนที่เกิดขึ้นจากการดำเนินธุรกิจไม้สัก ในประเทศกัมพูชา ซึ่งในขณะนี้รัฐบาลกัมพูชาได้ออกคำสั่งระงับการดำเนินธุรกิจที่เกี่ยวข้องกับป่าไม้ทั่วทั้งประเทศเป็นการชั่วคราวเพื่อปรับปรุงระบบปราบปรามและป้องกันการค้าไม้เถื่อน

สัดส่วนต้นทุนการขายไฟฟ้าต่อยอดขายในปี 2562 เพิ่มขึ้นเป็นสัดส่วนร้อยละ 0.43 เมื่อเปรียบเทียบกับปีก่อนอันเนื่องมาจากการปรับปรุงเครื่องจักรเพื่อการผลิตกระแสไฟฟ้าให้มีประสิทธิภาพมากขึ้น ที่อยู่ในภาวะใกล้เคียงกับปีก่อน

### **ค่าใช้จ่าย**

สัดส่วนค่าใช้จ่ายในการขายต่อรายได้รวมในปี 2562 เพิ่มขึ้นคิดเป็นสัดส่วนร้อยละ 0.04 เมื่อเปรียบเทียบกับปีก่อน สาเหตุหลักมาจากรายได้รวมที่ลดลง

สัดส่วนค่าใช้จ่ายในการบริหารต่อรายได้รวมในปี 2562 ลดลงในสัดส่วนร้อยละ 1.04 เมื่อเปรียบเทียบกับปีก่อน อันเป็นผลมาจากการลดลงของเงินชดเชยพนักงานที่เกษียณอายุ

### **กำไรสุทธิ (ขาดทุน)**

ผลขาดทุนสุทธิในปี 2562 เท่ากับ 822.38 ล้านบาท เพิ่มขึ้นจาก 598.02 ล้านบาท เมื่อเทียบกับปี 2561 คิดเป็นอัตราเพิ่มขึ้นร้อยละ 59.99 ส่วนผลขาดทุนสุทธิส่วนที่เป็นของบริษัทฯ เท่ากับ 801.30 ล้านบาท เพิ่มขึ้นจากช่วงเดียวกันของปี 2561 จำนวน 564.93 ล้านบาท คิดเป็นอัตราเพิ่มขึ้นร้อยละ 60.64

อย่างไรก็ตาม ผลขาดทุนดังกล่าวเป็นผลขาดทุนจากการดำเนินงานเพียงจำนวน 300.77 ล้านบาท นอกนั้นเป็นผลขาดทุนที่เกิดจากการบันทึกตามมาตรฐานบัญชีดังนี้

- การตั้งด้อยค่าของสินทรัพย์จำนวน 137.66 ล้านบาท อันเนื่องมาจากบริษัทฯ ได้ทำการจัดประเภทของเงินลงทุนในธุรกิจโรงไฟฟ้าไปเป็นสินทรัพย์หมุนเวียนที่ถือไว้เพื่อขาย
- การตั้งด้อยค่าของเงินลงทุนในธุรกิจโรงไฟฟ้า จำนวน 99.68 ล้านบาท
- การตั้งด้อยค่าของเงินลงทุนในบริษัทร่วม จำนวน 69.87 ล้านบาท
- ขาดทุนจากสัญญางานโครงการที่สร้างภาระ จำนวน 64.69 ล้านบาท
- ขาดทุนจากการจำหน่ายเงินลงทุนในบริษัทร่วม จำนวน 0.76 ล้านบาท
- ขาดทุนจากการตัดจำหน่ายสินทรัพย์ จำนวน 1.83 ล้านบาท

### **สินทรัพย์**

ณ วันที่ 31 ธันวาคม 2562 บริษัทฯ และบริษัทย่อยมีสินทรัพย์รวม จำนวน 2,300.35 ล้านบาท ลดลงจาก ณ วันที่ 31 ธันวาคม 2561 เป็นจำนวน 641.53 ล้านบาท สาเหตุหลักมาจาก

- ลูกหนี้การค้าและลูกหนี้หมุนเวียนอื่น ลดลงจาก 578.51 ล้านบาท ณ วันที่ 31 ธันวาคม 2561 คงเหลือ 155.64 ล้านบาท คิดเป็นจำนวนทั้งสิ้น 422.87 ล้านบาท อันเนื่องมาจากมีการได้รับชำระจากลูกหนี้การค้า ในขณะที่เดียวกันลูกหนี้การค้าที่เกิดขึ้นใหม่ในปีนี้ลดลงอันเป็นผลมาจากยอดขายที่ลดลง
- สินค้าคงเหลือที่ลดลงจาก 369.33 ล้านบาท ณ 31 ธันวาคม 2561 คงเหลือ 238.24 ล้านบาท คิดเป็นจำนวนทั้งสิ้น 131.09 ล้านบาท อันเนื่องมาจากมีการพิจารณาลดมูลค่าสินค้าคงเหลือค้างนาน และไม่สามารถนำไปใช้งานได้แล้ว
- สินทรัพย์ไม่มีตัวตนลดลงจาก 172.47 ล้านบาท ณ วันที่ 31 ธันวาคม 2561 คงเหลือ 1.79 ล้านบาท คิดเป็นจำนวนทั้งสิ้น 170.68 ล้านบาท เนื่องจากมีการพิจารณาลดมูลค่าเงินลงทุนในธุรกิจโรงไฟฟ้า
- เงินฝากธนาคารที่ติดภาระค้ำประกันลดลงจาก 53.04 ล้านบาท ณ วันที่ 31 ธันวาคม 2561 คงเหลือ 22.75 ล้านบาท คิดเป็นจำนวนทั้งสิ้น 30.29 ล้านบาท อันเนื่องมาจากบริษัทฯ ได้รับคืนเงินสดที่นำไปค้ำประกันการออกหนังสือค้ำประกันโครงการ เนื่องจากบริษัทฯ ได้นำส่งหนังสือค้ำประกันคืนให้แก่ธนาคารเรียบร้อยแล้ว
- เงินลงทุนในบริษัทร่วมลดลงจาก 133.19 ล้านบาท ณ วันที่ 31 ธันวาคม 2561 คงเหลือ 32.69 ล้านบาท คิดเป็นจำนวนทั้งสิ้น 100.50 ล้านบาท อันเนื่องมาจากการตั้งด้อยค่าเงินลงทุนในบริษัทร่วม
- สินทรัพย์ภาษีเงินได้รอการตัดบัญชีลดลงทั้งจำนวนจาก 54.36 ล้านบาท ณ วันที่ 31 ธันวาคม 2561 อันเนื่องมาจากการกรอกรายการภาษีเงินได้รอตัดบัญชีเป็นค่าใช้จ่ายสำหรับบริษัทผลิตกระแสไฟฟ้าซึ่งเป็นบริษัทย่อย 2 บริษัท เนื่องจากไม่สามารถนำผลขาดทุนสะสมยกมาใช้สิทธิประโยชน์ทางภาษีได้
- จากการที่บริษัทฯ ได้ออกจำหน่ายหุ้นกู้มีประกันให้กับนักลงทุนในเดือนธันวาคม 2562 เพื่อนำไปชำระหุ้นกู้ที่จะครบกำหนดในเดือนมกราคม 2563 เป็นจำนวน 300 ล้านบาท จึงทำให้เงินสดและรายการเทียบเท่าเงินสดสูงขึ้นจาก 69.07 ล้านบาท ณ วันที่ 31 ธันวาคม 2561 เป็น 312.51 ล้านบาท ณ วันที่ 31 ธันวาคม 2562

## หนี้สิน

ณ วันที่ 31 ธันวาคม 2562 บริษัทและบริษัทย่อยมีหนี้สินรวม จำนวน 1,825.66 ล้านบาท เพิ่มขึ้นจำนวน 184.79 ล้านบาท มีสาเหตุหลักมาจาก

- บริษัทได้ออกจำหน่ายหุ้นกู้มีประกันให้กับนักลงทุนในเดือนธันวาคม 2562 เพื่อนำไปชำระหุ้นกู้ที่จะครบกำหนดในเดือนมกราคม 2563 เป็นจำนวน 300 ล้านบาท
- เงินกู้ยืมระยะสั้นจากสถาบันการเงินลดลงทั้งจำนวน คิดเป็นจำนวน 62.74 ล้านบาท
- เจ้าหนี้การค้าและเจ้าหนี้หมุนเวียนอื่นลดลงจาก 543.46 ล้านบาท ณ 31 ธันวาคม 2561 คงเหลือ 346.65 ล้านบาท คิดเป็นจำนวนทั้งสิ้น 196.81 ล้านบาท อันเนื่องมาจากมีการชำระหนี้ให้แก่เจ้าหนี้การค้าบางส่วน

## ส่วนของผู้ถือหุ้น

ณ วันที่ 31 ธันวาคม 2562 บริษัทและบริษัทย่อยมีผลขาดทุนสุทธิจากการดำเนินงาน จำนวน 822.38 ล้านบาท และส่วนได้เสียที่ไม่มีอำนาจควบคุมลดลง จำนวน 20.92 ล้านบาท ส่งผลให้ส่วนของผู้ถือหุ้นลดลง จาก 1,301.01 ล้านบาท ในปี 2561 คงเหลือ 474.69 ล้านบาท ในปี 2562 คิดเป็นจำนวนเงินที่ลดลงทั้งสิ้น 826.32 ล้านบาท

## ปัจจัยความเสี่ยงซึ่งอาจมีผลกระทบต่อกำไรของบริษัทฯ

บริษัทมีแหล่งที่มาของรายได้หลักจากการพึ่งพิงรายได้จากงานโครงการในประเทศ ได้แก่ งานผลิตเสาส่งไฟฟ้าแรงสูง เสาโทรคมนาคมและสถานีไฟฟ้าย่อย แต่เพียงอย่างเดียว ซึ่งมีความไม่สม่ำเสมอของกระแสเงินสด อย่างไรก็ตาม บริษัทมุ่งมั่นแสวงหาโอกาสทางธุรกิจที่สามารถสร้างรายได้ที่มั่นคงและสม่ำเสมอ (Recurring Income) ให้แก่บริษัท โดยการเข้าลงทุนในธุรกิจให้เข้าเสาโทรคมนาคมในต่างประเทศ เพื่อสร้างกระแสเงินสดและกำไรอย่างต่อเนื่องในอนาคต

สถานการณ์การแพร่ระบาดของโรคติดเชื้อไวรัสโคโรนา 2019 ที่ปัจจุบันได้ขยายวงกว้างขึ้นอย่างต่อเนื่องทำให้เกิดการชะลอตัวของเศรษฐกิจ และมีผลกระทบต่อธุรกิจและอุตสาหกรรมส่วนใหญ่ สถานการณ์ดังกล่าวอาจนำมาซึ่งความไม่แน่นอนและผลกระทบต่อสภาพแวดล้อมของการดำเนินธุรกิจ ฝ่ายบริหารของกลุ่มบริษัทติดตามความคืบหน้าของสถานการณ์ดังกล่าวและประเมินผลกระทบทางการเงินเกี่ยวกับมูลค่าของสินทรัพย์ ประมาณการหนี้สินและหนี้สินที่อาจเกิดขึ้นอย่างต่อเนื่อง

นอกจากนี้ ความเสี่ยงข้างต้นแล้ว ปัจจัยความเสี่ยงที่สำคัญที่อาจมีผลกระทบต่อกลุ่มบริษัทมีรายละเอียดดังต่อไปนี้

### (1) ความเสี่ยงจากการพึ่งพิงลูกค้าที่เป็นโครงการเสาส่งของรัฐในประเทศ

ปัจจุบันธุรกิจเสาส่งของบริษัท มีลูกค้ารายใหญ่ คือ การไฟฟ้าฝ่ายผลิตแห่งประเทศไทย และการไฟฟ้าส่วนภูมิภาค จึงอาจมีความเสี่ยงในการพึ่งพิงลูกค้าหลักน้อยราย อย่างไรก็ตาม ธุรกิจเสาส่งไฟฟ้าแรงสูง เป็นโครงการที่ทางภาครัฐมีแผนการดำเนินงานที่ชัดเจนและมีแผนระยะยาว (10-20 ปี) จึงทำให้บริษัทไม่มีความเสี่ยงหรือมีความเสี่ยงน้อยมากที่จะได้รับผลกระทบจากโครงการเสาส่งของภาครัฐ โดยทางบริษัทยังสามารถขยายฐานลูกค้าไปยังตลาดอื่นที่เกี่ยวข้องทั้งในประเทศและต่างประเทศได้ เช่น ธุรกิจรับเหมาก่อสร้าง, ธุรกิจเสาส่ง เสาโทรคมนาคมในต่างประเทศ เป็นต้น

### (2) ความเสี่ยงจากการลงทุนในบริษัทอื่น

บริษัทมีการลงทุนในบริษัทย่อยและบริษัทร่วม ซึ่งอาจจะส่งผลให้บริษัทได้รับผลกระทบจากการลงทุนดังกล่าว อย่างไรก็ตาม ทางบริษัทได้มีการติดตามผลการดำเนินงาน ผลประกอบการ และการแก้ไขปัญหอย่างใกล้ชิด เพื่อลดความเสียหายที่จะเกิดขึ้น และหากบริษัทจะมีการลงทุนในบริษัทย่อยหรือบริษัทร่วมในอนาคต บริษัทมีนโยบายในการศึกษาข้อมูลโครงการ ผลตอบแทนการลงทุน การดำเนินงาน กฎระเบียบ กฎหมายที่เกี่ยวข้อง รวมถึงศึกษาตลาดโอกาสและความเสี่ยงไว้ นอกจากนี้

แล้ว บริษัทยังมีการวางแผนสำรองสำหรับเหตุการณ์ไม่คาดคิด (Contingency Plan) แผนรองรับสถานการณ์ฉุกเฉิน (Business Continuity Plan) เช่น การจัดหาประกันวินาศภัย คุ่มครองความเสียหายต่อทรัพย์สิน และประกันความเสี่ยงกรณีธุรกิจหยุดชะงัก รวมถึงการให้บริษัทหรือบุคคลภายนอกที่มีความรู้ความชำนาญมาช่วยกำกับดูแลโครงการให้สามารถดำเนินงานได้ตามเป้าหมายและลดความเสี่ยงจากการลงทุนดังกล่าว

(3) ความเสี่ยงจากการลงทุนในต่างประเทศ

บริษัทมีการลงทุนในบริษัทย่อยในต่างประเทศ ซึ่งอาจจะส่งผลให้บริษัทได้รับผลกระทบจากการลงทุนดังกล่าว อย่างไรก็ตาม บริษัทได้มีการติดตามผลการดำเนินงาน ผลประกอบการ และการแก้ไขปัญหาอย่างใกล้ชิด เพื่อลดความเสียหายที่จะเกิดขึ้น และหากบริษัทจะมีการลงทุนในบริษัทย่อยหรือบริษัทร่วมในอนาคต บริษัทมีนโยบายในการศึกษาข้อมูลโครงการ กฎระเบียบ กฎหมายที่เกี่ยวข้อง ประสานงานกับหน่วยงานรัฐที่เกี่ยวข้อง (เช่น กระทรวงพาณิชย์, สถานทูต, สำนักงานส่งเสริมการค้าต่างประเทศ สถาบันการเงินท้องถิ่น) ศึกษาตลาดโอกาสและความเสี่ยงที่จะไม่ได้ผลกำไรตามที่คาดไว้ นอกจากนี้แล้ว บริษัทยังมีการวางแผนสำรองสำหรับเหตุการณ์ไม่คาดคิด (Contingency Plan) แผนรองรับสถานการณ์ฉุกเฉิน (Business Continuity Plan) เช่น การจัดหาประกันวินาศภัย คุ่มครองความเสียหายต่อทรัพย์สิน และประกันความเสี่ยงกรณีธุรกิจหยุดชะงัก รวมถึงการให้บริษัทหรือบุคคลภายนอกที่มีความรู้ความชำนาญมาช่วยกำกับดูแลโครงการให้สามารถดำเนินงานได้ตามเป้าหมายและลดความเสี่ยงจากการลงทุนดังกล่าว

(4) ความเสี่ยงด้านเทคโนโลยี ที่ทำให้เกิดการเปลี่ยนแปลงรูปแบบการทำธุรกิจ (Disruptive Technology)

เนื่องจากธุรกิจเสาส่งไฟฟ้าแรงสูง เป็นธุรกิจที่มีการปรับเปลี่ยนเทคโนโลยีในการผลิตน้อยมาก จึงคาดว่าบริษัทไม่น่าจะได้รับผลกระทบด้านเทคโนโลยี อย่างไรก็ตาม บริษัทได้มีการติดตามข่าวสาร รวมถึงเทคโนโลยีต่างๆที่จะมีผลกระทบต่อธุรกิจของบริษัท และพร้อมนำเทคโนโลยีใหม่ๆ มาปรับใช้กับบริษัทเพื่อให้สามารถแข่งขันได้

(5) ความเสี่ยงจากความผันผวนของราคาวัตถุดิบ

ราคาวัตถุดิบในการผลิต (เช่น เหล็ก และ สังกะสี) อาจมีการเปลี่ยนแปลงได้ตามอุปสงค์และอุปทาน ซึ่งอาจจะส่งผลกระทบต่อต้นทุนการผลิตของบริษัทได้ แต่อย่างไรก็ตาม บริษัทมีนโยบายการบริหารความเสี่ยงในเรื่องดังกล่าว ดังนี้

- การกำหนดราคาขายและราคาประมูลงานในโครงการต่างๆ ตามแนวโน้มต้นทุนวัตถุดิบ เพื่อให้บริษัทยังคงมีกำไรและสามารถจะแข่งขันกับผู้ประกอบการรายอื่นๆ ได้

- มีนโยบายติดตามการเปลี่ยนแปลงราคาวัตถุดิบอย่างใกล้ชิด เพื่อประเมินสถานการณ์และแนวโน้มราคาวัตถุดิบ เพื่อที่จะได้วางแผนการสั่งซื้อและบริหารจัดการวัตถุดิบคงคลังให้มีความเหมาะสม
  - พัฒนาปรับปรุงการบริหารการผลิตอย่างต่อเนื่อง เพื่อควบคุมและลดต้นทุนการผลิตให้อยู่ในระดับที่สามารถแข่งขันได้
- (6) ความเสี่ยงจากการจัดหาวัตถุดิบและฟิงฟิงผู้จำหน่ายวัตถุดิบที่สำคัญ
- บริษัทได้มีการจัดซื้อวัตถุดิบหลักจากผู้จำหน่ายชั้นนำในประเทศ ซึ่งอาจมีความเสี่ยงเรื่องการจัดหาวัตถุดิบในระยะเวลาที่ต้องการ อย่างไรก็ตาม บริษัทได้มีการวางแผนล่วงหน้า และติดตามสถานการณ์อย่างใกล้ชิด และมีการวางแผนการสั่งซื้อวัตถุดิบล่วงหน้า รวมถึงการจัดหาผู้จำหน่ายจากต่างประเทศไว้เผื่อกรณีที่เกิดภาวะผู้นำเข้าเอื้ออำนวย
- (7) ความเสี่ยงด้านบุคลากร
- การดำเนินธุรกิจปัจจุบัน จะต้องอาศัยความรู้ ความเชี่ยวชาญเฉพาะด้าน จากวิศวกรที่มีประสบการณ์ในการออกแบบและการผลิต บริษัทจึงได้ให้ความสำคัญกับการรักษาบุคลากร หรือสรรหาบุคลากรที่มีความรู้ความสามารถ โดยมีปรับปรุงสภาพแวดล้อมให้อำนวยต่อการทำงาน รวมถึงการพัฒนาความสามารถของบุคลากร
- (8) ความเสี่ยงด้านการทุจริตและคอร์รัปชัน
- บริษัทฯ มีนโยบายต่อต้านการทุจริตและคอร์รัปชัน เพื่อให้ผู้บริหารและพนักงานถือปฏิบัติตามที่ประกาศไว้อย่างเคร่งครัด และมีแผนที่จะนำระบบที่มีมาตรฐานมาใช้ในทุกกระบวนการทำงาน เพื่อลดช่องทางการทุจริต ควบคุมการใช้งบประมาณ ติดตามการใช้จ่ายให้อยู่ในงบประมาณ วางระบบอำนาจอนุมัติให้รัดกุม สามารถตรวจสอบได้ ให้ความรู้กับพนักงานและกำหนดบทลงโทษที่ชัดเจนเหมาะสม รวมทั้งเปิดช่องทางการร้องเรียนทั้งภายในและภายนอก เพื่อบริษัทจะได้รับรู้ข้อมูลเกี่ยวกับการทุจริต คอร์รัปชัน และหาทางแก้ไขปัญหาคืบคลานได้ทันทั่วทั้ง
- (9) ความเสี่ยงด้านความปลอดภัยด้านไซเบอร์ (Cyber security risk)
- เพื่อความปลอดภัยของข้อมูลของบริษัทต้องเก็บรักษา ป้องกันการรั่วไหล หรือความเสียหายที่อาจเกิดขึ้นได้ บริษัทจึงจัดให้มีระบบ Firewall เพื่อป้องกัน Hacker, ระบบ Antivirus ที่ Update อยู่เสมอ และจัดให้มีการ Backup Data ทุกสัปดาห์
- (10) ความเสี่ยงจากการให้สินเชื่อลูกค้า
- เนื่องจากลูกค้าส่วนใหญ่ของบริษัทเป็นลูกค้ารายใหญ่ ที่ต้องได้รับการพิจารณาและขึ้นทะเบียนกับภาครัฐ และจะต้องมีการวางเงินประกันผลงานกับภาครัฐ จึงทำให้บริษัทไม่มีความเสี่ยงหรือมีความเสี่ยงน้อยมากจากการให้สินเชื่อกับลูกค้าดังกล่าว อย่างไรก็ตาม บริษัทได้มีนโยบายในการประเมินความน่าเชื่อถือรวมถึงการทบทวนการให้สินเชื่อกับลูกค้าทุกครั้ง

(11) ความเสี่ยงด้านเงินทุนหมุนเวียน

ในการประกอบธุรกิจ บริษัทจะต้องมีการสำรองเงินทุน เพื่อใช้ในการซื้อวัตถุดิบและการดำเนินงานต่าง ๆ บริษัทจึงจำเป็นต้องจัดหาเงินทุนหมุนเวียนให้ได้ในระดับที่เหมาะสม เพื่อป้องกันการเกิดการขาดแคลนเงินทุนหมุนเวียนของบริษัท

(12) ความเสี่ยงด้านแหล่งเงินทุนและอัตราดอกเบี้ย

ในการประกอบธุรกิจของบริษัทจำเป็นต้องมีแหล่งเงินทุน เพื่อรองรับการขยายธุรกิจที่จะสร้างรายได้และผลกำไร เพื่อให้บรรลุเป้าหมายตามแผนที่วางไว้ โดยปัจจุบันบริษัทไม่มีเงินกู้ยืมจากสถาบันการเงิน ทั้งนี้ บริษัทยังต้องพิจารณาการจัดหาแหล่งเงินทุนจากสถาบันการเงิน เพื่อสร้างความเติบโต โดยจะพิจารณานำไปใช้กับโครงการที่มีโอกาสในการสร้างรายได้และผลกำไรได้ในระยะยาว

(13) ความเสี่ยงจากอัตราแลกเปลี่ยน

บริษัทมีการลงทุนในธุรกิจหรือบริษัทในต่างประเทศ ทำให้บริษัทมีความเสี่ยงในเรื่องของอัตราแลกเปลี่ยนสกุลเงินต่างประเทศได้ เพื่อเป็นการลดความเสี่ยงที่จะเกิดขึ้น บริษัทได้มีการทำสัญญาซื้อขายเงินตราต่างประเทศล่วงหน้า (Forward Contract) กับสถาบันการเงินไว้ เพื่อลดความเสี่ยงจากอัตราแลกเปลี่ยนลงได้

(14) ความเสี่ยงที่ด้านความปลอดภัย และสิ่งแวดล้อม

ในกระบวนการผลิตของบริษัท อาจทำให้เกิดปัญหาภาวะมลพิษทางอากาศ หรือมลพิษทางเสียง ซึ่งอาจทำให้เกิดการร้องเรียนของประชาชนในละแวกใกล้เคียงได้ แต่อย่างไรก็ดี บริษัทได้จัดให้มีการป้องกันผลกระทบต่อสิ่งแวดล้อมในด้านต่างๆ รวมทั้งจัดให้มีการตรวจวัดคุณภาพของสิ่งแวดล้อมทั้งมลภาวะทางเสียง ทางอากาศ น้ำเสียและของเสียจากกระบวนการผลิต โดยจัดให้มีการตรวจวัดเป็นประจำทุกปี เพื่อนำผลการวิเคราะห์มาปรับปรุงให้ได้ตามมาตรฐานที่กฎหมายกำหนดไว้

(15) ความเสี่ยงด้านการปฏิบัติตามกฎหมาย

บริษัทได้มีนโยบายในการบริหารและดำเนินงานให้เป็นไปตาม พระราชบัญญัติ หลักทรัพย์และตลาดหลักทรัพย์ พระราชบัญญัติบริษัทมหาชน และกฎหมายอื่นที่เกี่ยวข้องอย่างเคร่งครัด

5. **ประมาณการทางการเงินในปัจจุบัน**

- ไม่มี -

6. **คณะกรรมการบริษัท ผู้บริหาร และรายชื่อผู้ถือหุ้นสูงสุด 10 รายแรก**

คณะกรรมการบริษัท

ณ วันที่ 31 มีนาคม 2564 คณะกรรมการบริษัทประกอบด้วยกรรมการจำนวน 7 คน โดยมีรายชื่อดังต่อไปนี้



รายนาม	ตำแหน่ง
1. นายวุฒิชัย ลีณะบรรจง	ประธานกรรมการ
2. นายธีรชัย ลีณะบรรจง	รองประธานกรรมการ ประธานกรรมการบริหาร ประธานเจ้าหน้าที่บริหาร
3. นางสาวอรชูลี หล่อสมิทธิกุล	กรรมการ
4. นายสุรพงศ์ แซ่ย่อง	กรรมการ
5. ร.ต.ท. ศิวะรักษ์ พิณีจรรย์	กรรมการอิสระ ประธานกรรมการตรวจสอบ
6. นายเพียรชัย ถาวรรัตน์	กรรมการอิสระ กรรมการตรวจสอบ
7. นายณที นาคธนสุกาญจน์	กรรมการอิสระ กรรมการตรวจสอบ

#### รายชื่อผู้บริหาร

ณ วันที่ 31 มีนาคม 2564 ผู้บริหารของบริษัท มีรายชื่อดังต่อไปนี้

รายชื่อ	ตำแหน่ง
1. นายธีรชัย ลีณะบรรจง	ประธานเจ้าหน้าที่บริหาร
2. นางสาวอรชูลี หล่อสมิทธิกุล	รองกรรมการผู้จัดการอาวุโส สายการเงินและบัญชี
3. นายสุรพงศ์ แซ่ย่อง	รองกรรมการผู้จัดการ สายพัฒนารุรกิจและปฏิบัติการ
4. นายครองพล ตันติพงศ์	ผู้อำนวยการฝ่ายผลิตอาวุโส
5. นายชยพงศ์ ชูขนาด	ผู้อำนวยการฝ่ายขาย
6. นายอรรถพร ปัดนยวณิช	ผู้อำนวยการฝ่ายคลังสินค้าและสิ่งแวดล้อม
7. นางสาวอรอินท์ แสงทอง	ผู้อำนวยการฝ่ายสื่อสารองค์กร
8. นางสาวปนัดดา บุญประกอบ	ผู้อำนวยการฝ่ายบัญชี

รายชื่อผู้ถือหุ้นสูงสุด 10 รายแรก (ณ วันที่ 2 เมษายน 2563 ซึ่งเป็นวันกำหนดรายชื่อผู้ถือหุ้น (Record Date) ครั้งล่าสุด)

ลำดับ	รายชื่อ	จำนวน (หุ้น)	คิดเป็นร้อยละ
1	บริษัท แคปปิตอล เอ็นจิเนียริง เน็ตเวิร์ค จำกัด (มหาชน)	4,950,839,150	37.61
2	LGT BANK (SINGAPORE) LTD	280,660,200	2.13

ลำดับ	รายชื่อ	จำนวน (หุ้น)	คิดเป็นร้อยละ
3	นายนำ ชลสายพันธ์	239,585,791	1.82
4	นายจิรวุฒิ ความันท์	203,068,000	1.54
5	นายชนะชัย ลีนะบรรจง	145,276,200	1.10
6	นายประพนธ์ ลิ้มธรรมมหิศร	130,000,000	0.99
7	นายประกิจ เลาหวีศิษฏ์	130,000,000	0.99
8	นายวรารุณ ยนต์เจริญ	122,379,743	0.93
9	นางสาวอารีรัตน์ โชคลำบุญ	110,820,000	0.84
10	บริษัท ไทยเอ็นวีดีอาร์ จำกัด	102,382,176	0.78

**7. ความคิดเห็นของคณะกรรมการบริษัทเกี่ยวกับความพอเพียงของเงินทุนหมุนเวียน**

คณะกรรมการบริษัทเห็นว่า บริษัทฯ และบริษัทย่อยมีแหล่งที่มาของเงินทุนจากบริษัทที่เกี่ยวข้องกัน และจากส่วนของผู้ถือหุ้น ฝ่ายบริหารของบริษัทฯ และบริษัทย่อย คาดว่าบริษัทฯ และบริษัทย่อยมีความเพียงพอของเงินทุนอยู่พอสมควร โดยหากบริษัทฯ และบริษัทย่อยประสบปัญหาการขาดแคลนเงินทุน ก็อาจขอความช่วยเหลือเป็นเงินสนับสนุนหรือเงินกู้จากบริษัทใหญ่ได้ ปัจจุบัน บริษัทฯ อยู่ในระหว่างการขอการจัดหาแหล่งเงินทุนหมุนเวียนโดยการเลือกใช้สินเชื่อกับธนาคารหรือสถาบันการเงินต่าง ๆ ทั้งนี้ปัจจุบันบริษัทไม่มีเงินกู้กับสถาบันการเงิน

**8. คดีหรือข้อเรียกร้องที่มีสาระสำคัญซึ่งอยู่ระหว่างดำเนินการ**

ณ วันที่ 31 ธันวาคม 2563 บริษัทฯ และบริษัทย่อยไม่มีคดีความที่อาจมีผลกระทบต่อสินทรัพย์ของบริษัทฯ และบริษัทย่อยที่มีจำนวนสูงกว่าร้อยละ 5 ของส่วนของผู้ถือหุ้น หรือคดีและข้อพิพาททางกฎหมายที่ยังไม่สิ้นสุดที่อาจมีผลกระทบต่อกรดำเนินการธุรกิจของบริษัทฯ หรือบริษัทย่อยอย่างมีนัยสำคัญ หรือเป็นคดีที่มีได้เกิดจากการประกอบธุรกิจโดยปกติของบริษัทฯ หรือบริษัทย่อย

**9. ประโยชน์หรือรายการที่เกี่ยวข้องกันระหว่างบริษัทฯ กับกรรมการ ผู้บริหาร และผู้ถือหุ้นที่ถือหุ้นทั้งทางตรงหรือทางอ้อม ตั้งแต่ร้อยละ 10 ขึ้นไป ระบุลักษณะของรายการหรือผลประโยชน์**

สรุปรายการระหว่างกันของบริษัทฯ ในปี 2563

สรุปรายละเอียดรายการระหว่างกันของบริษัทฯ และบริษัทย่อย กับบุคคลหรือนิติบุคคลที่อาจมีความขัดแย้งทางผลประโยชน์ ประจำปี 2563 ซึ่งสามารถสรุปได้ดังนี้

บริษัทที่เกี่ยวข้องกัน	ลักษณะความสัมพันธ์	ประเภทรายการ	มูลค่ารายการ (ล้านบาท)	ความจำเป็นและความ สมเหตุสมผล
บริษัท แคปปิตอล เอ็นจิเนียริ่ง เน็ตเวิร์ค จำกัด (มหาชน)	เป็นบริษัทใหญ่	ค่าบริการ ดอกเบี้ยจ่าย	5.17 6.20	ค่าบริการตรวจสอบภายในอื่นๆ เงินกู้ยืมระยะสั้น
บริษัท อีเอ็มซี จำกัด (มหาชน)	เป็นกิจการที่เกี่ยวข้องกัน โดยมีผู้ถือหุ้นร่วมกัน	รับจ้างทำของ	4.99	ธุรกิจปกติและซื้อขายในราคาตลาด
บริษัท ดับเบิลยูเจซี เอ็นเตอร์ไพรซ์ จำกัด	เป็นกิจการที่เกี่ยวข้องกัน โดยมีผู้ถือหุ้นร่วมกัน	ขายสินค้า ค่าเช่า ค่าจ้างเหมา	- - 1.74	ธุรกิจปกติและซื้อขายในราคาตลาด
บริษัท ระยองไวร์ อินดัสตรีส์ จำกัด (มหาชน)	เป็นกิจการที่เกี่ยวข้องกัน โดยมีผู้ถือหุ้นร่วมกัน	ดอกเบี้ยจ่าย	2.77	เงินกู้ยืมระยะสั้น
บริษัท เอ็นเนชอล จำกัด	เป็นกิจการที่เกี่ยวข้องกัน โดยมีผู้ถือหุ้นร่วมกัน	ดอกเบี้ยจ่าย	4.79	เงินกู้ยืมระยะสั้น

การรับจ้างทำของและขายสินค้าให้บริษัทที่เกี่ยวข้องกันในปีที่ผ่านมาทั้งหมดเป็นการดำเนินธุรกิจตามปกติของบริษัท โดยทำการซื้อและขายในราคาตลาด

10. สรุปสาระสำคัญของสัญญาที่สำคัญในรอบ 2 ปีที่ผ่านมา

สัญญาซื้อขายหุ้นกับบริษัท แอ็บโซลูท คลีน เอ็นเนอร์จี จำกัด (มหาชน) ลงวันที่ 10 กรกฎาคม 2563

ผู้ขาย	บริษัทฯ
ผู้ซื้อ	บริษัท แอ็บโซลูท คลีน เอ็นเนอร์จี จำกัด (มหาชน) และ/หรือ บริษัทย่อย
ทรัพย์สินที่ซื้อขาย	<p>หุ้นสามัญในบริษัทย่อยของบริษัทฯ ที่ประกอบธุรกิจโรงไฟฟ้าชีวมวลจำนวน 3 บริษัท (บริษัทเป้าหมาย) ได้แก่</p> <ul style="list-style-type: none"> <li>- หุ้นสามัญของบริษัท ยูดับบลิวซี โกลเมน ไบโอบีโอส จำกัด (UKB) จำนวน 23,999,998 หุ้น มูลค่าที่ตราไว้หุ้นละ 10 บาท (สิบบาท) ซึ่งได้ชำระเต็มมูลค่าแล้ว คิดเป็นร้อยละ 99.99 ของจำนวนหุ้นทั้งหมด</li> <li>- หุ้นสามัญของบริษัท ยูดับบลิวซี อัมพัน ไบโอบีโอส จำกัด (UAB) จำนวน 1,593,748 หุ้น มูลค่าที่ตราไว้หุ้นละ 100 บาท (หนึ่งร้อยบาท) ซึ่งได้ชำระเต็มมูลค่าแล้ว คิดเป็นร้อยละ 99.99 ของจำนวนหุ้นทั้งหมด</li> <li>- หุ้นสามัญของบริษัท เอสที บีโอบีโอส จำกัด (SBM) จำนวน 1,662,498 หุ้น มูลค่าที่ตราไว้หุ้นละ 100 บาท (หนึ่งร้อยบาท) ซึ่งได้ชำระเต็มมูลค่าแล้ว คิดเป็นร้อยละ 99.99 ของจำนวนหุ้นทั้งหมด</li> </ul> <p>การโอนสิทธิเรียกร้อง</p> <p>การโอนสิทธิเรียกร้องในฐานะเจ้าหนี้ในหนี้เงินให้กู้ยืมที่ UAB และ SBM มีอยู่ต่อบริษัทฯ พร้อมดอกเบี้ยค้างจ่ายโดย ณ วันที่ 31 มีนาคม 2563 หนี้เงินกู้ยืมทั้งหมดของ UAB มีมูลค่าประมาณ 456,077,319 บาท (สี่ร้อยห้าสิบล้านเจ็ดหมื่นเจ็ดพันสามร้อยสิบบาท) และหนี้เงินกู้ยืมทั้งหมดของ SBM มีมูลค่าประมาณ 305,233,892 บาท (สามร้อยห้าแสนสองแสนสามหมื่นสามพันแปดร้อยเก้าสิบบาท) รวมเป็นจำนวนประมาณทั้งสิ้น 761,311,211 บาท (เจ็ดร้อยหกสิบล้านเจ็ดหมื่นหนึ่งพันสองร้อยสิบบาท)</p>
วันที่ทำการซื้อขายเสร็จสมบูรณ์	ภายในวันที่ 21 สิงหาคม 2563 หรือระยะเวลาอื่นที่คู่สัญญาจะได้ตกลงกันเป็นลายลักษณ์อักษร
ราคาซื้อขาย	<ul style="list-style-type: none"> <li>- ราคาซื้อขายหุ้น UKB ที่ราคาหุ้นละ 8.29 บาท (แปดบาทยี่สิบบาทสตางค์) รวมมูลค่าทั้งสิ้น จำนวน 198,959,983.42 บาท (หนึ่งร้อยเก้าสิบล้านแปดพันเก้าร้อยแปดสิบบาทสตางค์)</li> <li>- ราคาซื้อขายหุ้น UAB ที่ราคาหุ้นละ 0.01 บาท (หนึ่งสตางค์) รวมมูลค่าทั้งสิ้น จำนวน 15,937.48 บาท (หนึ่งหมื่นห้าพันเก้าร้อยสามสิบบาทสตางค์)</li> <li>- ราคาซื้อขายหุ้น SBM ที่ราคาหุ้นละ 0.01 บาท (หนึ่งสตางค์) รวมมูลค่าทั้งสิ้น จำนวน 16,624.98 บาท (หนึ่งหมื่นหกพันหกร้อยยี่สิบบาทสตางค์)</li> </ul>

	<p>- ราคาซื้อขายหนี้ SBM ที่ราคา 150,200,000 บาท (หนึ่งร้อยห้าสิบล้านสองแสนบาท) ในกรณีที่บริษัทฯ สามารถดำเนินการเปลี่ยนสัญญาซื้อขายไฟฟ้าของ SBM จากระบบ Adder เป็นสัญญาซื้อขายในระบบ Feed-in Tariff (FiT) ตามเงื่อนไขในสัญญาซื้อขายหุ้นหรือที่ราคา 120,000,000 บาท (หนึ่งร้อยยี่สิบล้านบาท) ในกรณีที่บริษัทฯ ไม่สามารถดำเนินการเปลี่ยนสัญญาซื้อขายไฟฟ้าของ SBM จากระบบ Adder เป็นสัญญาซื้อขายในระบบ Feed-in Tariff (FiT) ตามเงื่อนไขในสัญญาซื้อขายหุ้น (แล้วแต่กรณี)</p> <p>- ราคาซื้อขายหนี้ UAB ในกรณีที่บริษัทฯ สามารถดำเนินการเปลี่ยนสัญญาซื้อขายไฟฟ้าของ SBM จากระบบ Adder เป็นสัญญาซื้อขายในระบบ Feed-in Tariff (FiT) ตามเงื่อนไขในสัญญาซื้อขายหุ้นจะคำนวณโดยใช้สูตรการคำนวณดังนี้</p> $\text{ราคาซื้อขายหนี้ UAB} = \text{มูลค่ากิจการบริษัทเป้าหมาย} + \text{เงินสด} - \text{หนี้สินที่มีภาระดอกเบี้ย} + \text{หนี้ของ UAB} + \text{หนี้ของ SBM} - \text{ราคาซื้อขายหุ้น UKB} - \text{ราคาซื้อขายหุ้น UAB} - \text{ราคาซื้อขายหุ้น SBM} - \text{ราคาซื้อขายหนี้ SBM}$ <p>ราคาซื้อขายหนี้ UAB ในกรณีที่บริษัทฯ ไม่สามารถดำเนินการเปลี่ยนสัญญาซื้อขายไฟฟ้าของ SBM จากระบบ Adder เป็นสัญญาซื้อขายในระบบ Feed-in Tariff (FiT) ตามเงื่อนไขในสัญญาซื้อขายหุ้นจะคำนวณโดยใช้สูตรการคำนวณดังนี้</p> $\text{ราคาซื้อขายหนี้ UAB} = \text{มูลค่ากิจการบริษัทเป้าหมาย} - 30,200,000 + \text{เงินสด} - \text{หนี้สินที่มีภาระดอกเบี้ย} + \text{หนี้ของ UAB} + \text{หนี้ของ SBM} - \text{ราคาซื้อขายหุ้น UKB} - \text{ราคาซื้อขายหุ้น UAB} - \text{ราคาซื้อขายหุ้น SBM} - \text{ราคาซื้อขายหนี้ SBM}$ <p>บริษัทฯ และผู้ซื้อตกลงกำหนดมูลค่ารวมกิจการบริษัทเป้าหมาย (Enterprise Value) ภายใต้สมมติฐานว่า กิจการของบริษัทเป้าหมายไม่มีเงินสด และไม่มีหนี้สินที่มีภาระดอกเบี้ย (Cash-Free and Debt-Free Basis) โดย บริษัทฯ และผู้ซื้อจะซื้อตกลงกำหนดมูลค่ารวมกิจการบริษัทเป้าหมายเป็นจำนวน 851,200,000 บาท (แปดร้อยห้าสิบล้านสองแสนบาท) ("มูลค่ารวมกิจการเป้าหมาย") ทั้งนี้ ภายหลังจากวันที่ทำการซื้อขายเสร็จสมบูรณ์ บริษัทฯ และผู้ซื้อจะตกลงจะปรับปรุงมูลค่ารวมกิจการเป้าหมาย ด้วยมูลค่าเงินสด หนี้สินที่มีภาระดอกเบี้ย และเงินทุนหมุนเวียนสุทธิที่แท้จริงของบริษัทเป้าหมาย ณ วันที่ทำการซื้อขายเสร็จสมบูรณ์ ตามเงื่อนไข และวิธีการคำนวณในสัญญาซื้อขายหุ้น</p>
การชำระราคาซื้อขาย	<p>- ในวันที่ทำการซื้อขายเสร็จสมบูรณ์ คู่สัญญาตกลงให้ผู้ซื้อชำระค่าตอบแทนรวมให้แก่ผู้ขาย ตามจำนวนที่ได้จากการปรับปรุงมูลค่ากิจการบริษัทเป้าหมายตามที่กำหนดไว้ในสัญญาซื้อขายหุ้น โดยใช้ตัวเลขตามงบการเงินของบริษัทเป้าหมาย ณ วันที่ 30 มิถุนายน 2563 ดังกล่าวไปก่อน ("ค่าตอบแทนรวมเบื้องต้น")</p>

	<ul style="list-style-type: none"> <li>- ภายหลังจากที่ผู้ซื้อได้ชำระค่าตอบแทนรวมเบื้องต้น และคู่สัญญาทั้งสองฝ่ายได้ให้ความเห็นชอบต่อตัวเลขรายการ ณ วันที่ทำการซื้อขายเสร็จสมบูรณ์ที่ใช้ในการการปรับปรุงมูลค่ากิจการบริษัทเป้าหมาย และราคาซื้อขายหนี้ UAB ตามที่กำหนดไว้ในสัญญาซื้อขายหนี้แล้ว ผู้ซื้อและผู้ขายตกลงปรับปรุงมูลค่ากิจการบริษัทเป้าหมาย และราคาซื้อขายหนี้โดยใช้ตัวเลขดังกล่าว และชำระส่วนต่างคืนให้แก่กันภายใน 7 วันนับจากวันที่คู่สัญญาทั้งสองฝ่ายเห็นชอบมูลค่ากิจการบริษัทเป้าหมายที่มีการปรับปรุงแล้ว</li> </ul>
<p>เงื่อนไขบังคับก่อนที่สำคัญ</p>	<ul style="list-style-type: none"> <li>- ที่ประชุมผู้ถือหุ้นของบริษัทฯ มีมติอนุมัติการเข้าทำรายการด้วยคะแนนเสียงไม่ต่ำกว่าสามในสี่ของผู้ถือหุ้นที่เข้าประชุมและมีสิทธิออกเสียง โดยไม่นับรวมผู้ถือหุ้นที่มีส่วนได้เสีย ตามเงื่อนไขในพรบ. บริษัทมหาชน และ/หรือกฎและประกาศที่เกี่ยวข้องของสำนักงานคณะกรรมการกำกับหลักทรัพย์และตลาดหลักทรัพย์ และตลาดหลักทรัพย์</li> <li>- คำรับรองของบริษัทฯ ในฐานะผู้ขายถูกต้องและครบถ้วนในสาระสำคัญ ณ วันที่ทำการซื้อขายเสร็จสมบูรณ์</li> <li>- ผู้ขายดำเนินการให้บริษัทเป้าหมายดำเนินการบอกเลิกสัญญาจ้างดำเนินการปฏิบัติงานและการบำรุงรักษาระบบกับผู้รับจ้าง โดยให้มีผลเป็นการเลิกสัญญาภายในวันที่ 1 สิงหาคม 2563</li> <li>- ผู้ขายตกลงดำเนินการให้บริษัทเป้าหมายส่งหนังสือเสนอการจ้างงานให้ลูกจ้างและ/หรือ ผู้รับจ้างที่ปฏิบัติหน้าที่ในธุรกิจโรงไฟฟ้าตามรายชื่อที่ผู้ซื้อกำหนดเพื่อเสนอให้บุคคลดังกล่าวเข้าทำสัญญาจ้างแรงงาน และ/หรือสัญญาจ้างบริหารกับบริษัทเป้าหมายและ/หรือบุคคลที่บุคคลที่ผู้ซื้อได้กำหนดไว้ในสัญญาซื้อขายหนี้ต่อหลังจากวันที่ทำการซื้อขายเสร็จสมบูรณ์</li> <li>- ภายในวันที่ทำการซื้อขายเสร็จสมบูรณ์ ผู้ขายตกลงดำเนินการให้บริษัทเป้าหมายเข้าลงนามกับผู้ให้บริการที่ผู้ซื้อกำหนดในสัญญาจ้างเดินเครื่องและบำรุงรักษา (Operation &amp; Maintenance Agreement : O&amp;M) และให้สัญญาจ้างดำเนินการฉบับใหม่มีผลใช้บังคับตั้งแต่วันที่ 1 สิงหาคม 2563</li> <li>- ไม่มีการผิดสัญญาฉบับนี้ในส่วนที่เป็นสาระสำคัญโดยผู้ขาย</li> <li>- ผู้ขายต้องดำเนินการให้ UKB ได้รับการผ่อนผันและ/หรือการยกเว้นเงื่อนไขเป็นลายลักษณ์อักษรเกี่ยวกับเงื่อนไขของสัญญากู้เงินระหว่าง UKB และธนาคารออมสิน ในกรณีที่ UKB ไม่สามารถปฏิบัติตามเงื่อนไขดังกล่าว (ถ้ามี)</li> <li>- ผู้ขายนำส่งสำเนาหนังสือแสดงการงดเว้นการคิดดอกเบี้ยตามสัญญากู้เงินทุกฉบับระหว่างผู้ขายและ UAB และ สัญญากู้เงินทุกฉบับระหว่างผู้ขายและ SBM ตั้งแต่วันที่ 1 มกราคม 2563 ให้แก่ผู้ซื้อ</li> <li>- ผู้ขายต้องดำเนินการให้ UAB ยื่นรายงานต่อหน่วยงานราชการให้แก่ สำนักงานคณะกรรมการส่งเสริมการลงทุน และกรมสรรพากรอย่างครบถ้วน</li> </ul>

	<ul style="list-style-type: none"> <li>- ดำเนินการให้ UKB มีใบอนุญาตตามกฎหมายให้ครบถ้วน</li> <li>- ดำเนินการให้บริษัทเป้าหมายต่ออายุใบอนุญาตเกี่ยวกับการผลิตพลังงานให้แล้วเสร็จก่อนวันที่ทำการซื้อขายเสร็จสมบูรณ์</li> </ul>
--	--

สัญญาซื้อขายหุ้นกับนายชนุตม์ วงศ์เจริญยง ลงวันที่ 22 มีนาคม 2564

ผู้ขาย	บริษัทฯ
ผู้ซื้อ	นายชนุตม์ วงศ์เจริญยง
ทรัพย์สินที่ซื้อขาย	<ol style="list-style-type: none"> <li>1. หุ้นสามัญของบริษัท ไดมัท (มหาชน) จำกัด (สยาม) ราคาเฉลี่ยหุ้นละ 0.20 บาท คิดเป็นมูลค่าการซื้อขายหุ้นสามัญที่ซื้อขายรวมทั้งสิ้น 80,752,948.00 บาท</li> <li>2. ใบสำคัญแสดงสิทธิที่จะซื้อหุ้นสามัญที่เสนอขายให้แก่ผู้ถือหุ้นเดิมของบริษัท ไดมัท ครั่งที่ (มหาชน) จำกัด (สยาม) 4 )DIMET-W4 (ราคาเฉลี่ยหน่วยละ 0.10 บาท คิดเป็นมูลค่าการซื้อขายใบสำคัญแสดงสิทธิที่ซื้อขาย (สิบลสตางค์) รวมทั้งสิ้น 23,254,910.60 บาท</li> </ol>
วันที่ทำการซื้อขายเสร็จสมบูรณ์	คู่สัญญาตกลงชำระราคาซื้อขายหลักทรัพย์ภายในวันที่ 15 เมษายน 2564 หรือภายในระยะเวลาตามที่คู่สัญญาจะได้ตกลงกัน
การชำระราคาซื้อขาย	ซื้อขายหลักทรัพย์รายใหญ่ (Trade Report – Big Lot) หรือวิธีการอื่นใดตามที่ตกลงกัน

11. ข้อมูลอื่นที่อาจมีผลกระทบต่อการตัดสินใจของผู้ลงทุนอย่างมีนัยสำคัญ (ถ้ามี)

- ไม่มี -

บริษัทฯ รับรองว่าข้อมูลสารสนเทศในแบบรายงานนี้มีความถูกต้องและครบถ้วนทุกประการ

ขอแสดงความนับถือ

(นางสาวอรชฎี หล่อสมิทธิกุล)  
ผู้มีอำนาจรายงานสารสนเทศ